

Projet d'extension de la carrière des Maringouins

Ribal TP et Matériaux de
Guyane
janvier 2021

**Dossier de demande
de dérogation
à l'interdiction
de destruction
d'espèce protégée**



biotope

Citation recommandée	Biotope, 2021, Projet d'extension de la carrière des Maringouins, Dossier de demande de dérogation à l'interdiction de destruction d'espèce protégée, Ribal TP et Matériaux de Guyane. 70p	
Version/Indice	V1	
Date	14 janvier 2021	
Nom de fichier	2020_DD_Extension_Carriere_Maringouins_SCC.docx	
N° de contrat	2020953	
Interlocuteur	Chargée de développement industriel et QSE :	Contact : Marie Priscilla Guillon Mail : guillon@materiauxdeguyane.fr Téléphone : 0694 21 26 61
Biotope, Responsable du projet	Emile FONTY	Contact : efonty@biotope.fr 0594 694 120 198
Biotope, Responsable de qualité	Vincent RUFRAY	Contact : vrufray@biotope.fr 0594 694 980 100

Sommaire

I	Cadre réglementaire	6
	I.1 Rappel du principe d'interdiction de destruction d'espèce protégée	7
	I.2 Condition d'éligibilité à la dérogation à l'interdiction de destruction d'espèce protégée	9
II	Objet de la demande	11
	II.1 Contexte	12
	II.2 Equipe de travail	12
	II.3 Espèces protégées concernées par la présente demande de dérogation	12
III	Description et justification du projet	14
	III.1 Le demandeur	15
	III.1.1 Identification	15
	III.1.2 Présentation des activités du demandeur	15
	III.1.3 Expérience du demandeur en termes d'intégration de la biodiversité dans ses activités	16
	III.2 Présentation du projet	16
	III.2.1 Localisation	17
	III.2.1 Description des infrastructures et des travaux	17
	III.2.2 Modalités d'exploitation	17
	III.3 Justification du projet	19
	III.3.1 Raisons impératives d'intérêt public majeur du projet	19
	III.3.2 Choix de positionnement du projet	19
IV	Synthèse de l'expertise écologique sur les habitats et la flore	20
	IV.1 Effort d'inventaire	21
	IV.2 État initial	21
	IV.2.1 Habitats	21
	IV.2.2 Flore	26
	IV.2.3 Faune	28
	IV.3 Synthèse des enjeux	33
	IV.4 Effets prévisibles du projet	36
	IV.4.1 Impacts en phase travaux	36
	IV.4.2 Impacts en phase d'exploitation	38
V	Demande de dérogation	39
	V.1 Synthèse des connaissances sur les espèces protégées	40
	V.2 Évaluation précise des impacts sur les populations d'espèce protégée	44

V.3 Mesure d'évitement	45
V.4 Mesures de réduction	46
V.5 Mesures de compensation	49
V.6 Mesures accompagnement	49
VI Bibliographie	51

Liste des tableaux

Tableau 1 : Equipe projet	12
Tableau 2 : Liste et informations relatives aux espèces protégées concernées par la présente demande de dérogation	12
Tableau 3 : Listes des espèces végétales patrimoniales (protégée : P, ou déterminante de ZNIEFF : D) ; L.R.R. : Statut des populations de l'espèces selon la Liste Rouge Régionale	27
Tableau 4 : Listes des espèces de reptile patrimoniales (protégée : P, ou déterminante de ZNIEFF : D), L.R.R. : Statut des populations de l'espèces selon la Liste Rouge Régionale	29
Tableau 5 : liste des espèces d'oiseaux représentant un enjeu de conservation faible sur le secteur d'étude (protégée avec son habitat : H, protégée : P, ou déterminante de ZNIEFF : D) ; L.R.R. : Statut des populations de l'espèces selon la Liste Rouge Régionale	30
Tableau 6 : Incidences sur les habitats affectés par le projet et enjeux associés	36
Tableau 7 : Impacts en phase travaux	36
Tableau 8 : Impacts en phase d'exploitation sur la faune protégée	38
Tableau 9 : Effets du projet sur les espèces protégées	44
Tableau 10 : Mesure d'évitement du projet d'extension de la carrière	45
Tableau 11 : Mesures de réduction du projet d'extension de la carrière	46
Tableau 12 : Mesures d'accompagnement du projet d'extension de la carrière	49

Liste des illustrations

Figure 1: <i>Piriqueta viscosa</i> (© É. FONTY / Biotope)	21
Figure 2: <i>Bulbostylis vestita</i> (© É. FONTY / Biotope)	21
Figure 3: <i>Mimosa quadrivalvis</i> (© É. FONTY / Biotope)	22
Figure 4: Vue générale du bassin de l'ancienne carrière avec la montagne du Tigre en arrière-plan (© É. FONTY / Biotope)	24
Figure 8: l'Ostéocéphale taurin (<i>Osteocephalus taurinus</i>) (hors site) V. Ruffray	28
Figure 9 : Anolis doré (<i>Norops auratus</i>) T. Le Pape	28

Tables des cartes

Carte 1 : Localisation du projet	18
Carte 2 : Cartographie des habitats de la carrière Maringouins	25
Carte 3 : Espèces végétales remarquables	34
Carte 4 : Espèces animales remarquables	35
Carte 5 : Proposition de corridor à recréer	48

Annexes

Annexe 1 : Formulaire CERFA	55
Annexe 2 : Liste des espèces de plantes recensées au sein de la zone d'étude	58
Annexe 3 : Liste des espèces de poissons recensées au sein de la zone d'étude	64
Annexe 4 : Liste des espèces d'amphibiens recensées au sein de la zone d'étude	64
Annexe 5 : Liste des espèces de reptiles recensées au sein de la zone d'étude	65
Annexe 6 : Liste des espèces d'oiseaux recensées au sein de la zone d'étude	66

I

Cadre réglementaire

1 Cadre réglementaire

1.1 Rappel du principe d'interdiction de destruction d'espèce protégée

Afin d'éviter la disparition d'espèces animales et végétales, un certain nombre d'interdictions sont édictées par l'article L.411-1 du Code de l'environnement, qui établit que :

« I. - Lorsqu'un intérêt scientifique particulier ou que les nécessités de la préservation du patrimoine biologique justifient la conservation d'espèces animales non domestiques ou végétales non cultivées, sont interdits :

1° La destruction ou l'enlèvement des œufs ou des nids, la mutilation, la destruction, la capture ou l'enlèvement, la perturbation intentionnelle, la naturalisation d'animaux de ces espèces ou, qu'ils soient vivants ou morts, leur transport, leur colportage, leur utilisation, leur détention, leur mise en vente, leur vente ou leur achat ;

2° La destruction, la coupe, la mutilation, l'arrachage, la cueillette ou l'enlèvement de végétaux de ces espèces, de leurs fructifications ou de toute autre forme prise par ces espèces au cours de leur cycle biologique, leur transport, leur colportage, leur utilisation, leur mise en vente, leur vente ou leur achat, la détention de spécimens prélevés dans le milieu naturel ;

3° La destruction, l'altération ou la dégradation du milieu particulier à ces espèces animales ou végétales ;

4° La destruction des sites contenant des fossiles permettant d'étudier l'histoire du monde vivant, ainsi que les premières activités humaines et la destruction ou l'enlèvement des fossiles présents sur ces sites ».

Les espèces concernées par ces interdictions sont fixées par des listes nationales, prises par arrêtés conjoints du ministre chargé de la Protection de la Nature et du ministre chargé de l'Agriculture, soit, lorsqu'il s'agit d'espèces marines, du ministre chargé des Pêches Maritimes (article R.411-1 du Code de l'environnement), et éventuellement par des listes régionales.

L'article R.411-3 établit que pour chaque espèce, ces arrêtés interministériels précisent : la nature des interdictions mentionnées aux articles L.411-1 et L.411-3 qui sont applicables, la durée de ces interdictions, les parties du territoire et les périodes de l'année où elles s'appliquent.

Les arrêtés adoptés en Guyane française à ce titre son présenté dans le tableau suivant

1 Cadre réglementaire

Synthèse des textes réglementaires relatifs à la protection des espèces		
Groupe	Protection au niveau National	Protection au niveau Regional
Trachéophytes	Arrêté ministériel du 9 avril 2001 fixant la liste des plantes vasculaires protégées en Guyane française et les modalités de leur protection (JORF du 05/07/2001), modifié par l'arrêté du mai 2017 (JORF du 10/05/2017)	(néant)
Herpétofaune/B atrachofaune	Arrêté ministériel du 15 mai 1986 fixant la liste des reptiles et amphibiens protégés en Guyane française et les modalités de leur protection (JORF du 25/06/1986), modifié par l'arrêté du 20 janvier 1987 (JORF du 11/04/1987), puis par l'arrêté du 29 juillet 2005 (JORF du 08/11/2005), puis par l'arrêté du 24 juillet 2006 (JORF du 14/09/2006) et enfin par l'arrêté du 19/11/2020	(néant)
Avifaune	Arrêté du 25 mars 2015 fixant la liste des oiseaux protégés en Guyane française et les modalités de leur protection (JORF du 04/04/2015)	(néant)
Mammalofaune	Arrêté ministériel du 15 mai 1986 fixant la liste des mammifères protégés en Guyane française et les modalités de leur protection (JORF du 25/06/1986), modifié par l'arrêté du 20 janvier 1987 (JORF du 11/04/1987), par l'arrêté du 29 juillet 2005 (JORF du 08/11/2005) et par l'arrêté du 24 juillet 2006 (JORF du 14/09/2006)	Arrêté préfectoral du 31 janvier 1975 fixant protection du Jaguar, du Puma et du Porc-épic arboricole qui ne sont repris dans l'arrêté de 1986

1 Cadre réglementaire

Dans le cas particulier de l'avifaune, l'arrêté du 25 mars 2015 étend la protection de certaines espèces particulièrement sensible à la dégradation de leur biotope aux habitats qu'elles exploitent au cours de leur cycle biologique.

I.2 Condition d'éligibilité à la dérogation à l'interdiction de destruction d'espèce protégée

L'alinéa 4° de l'article L.411-2 du Code de l'environnement permet, dans les conditions déterminées par les articles R.411-6 et suivants, de déroger à l'interdiction de destruction :

« La délivrance de dérogation aux interdictions mentionnées aux 1°, 2° et 3° de l'article L.411-1, à condition qu'il n'existe pas d'autre solution satisfaisante et que la dérogation ne nuise pas au maintien, dans un état de conservation favorable, des populations des espèces concernées dans leur aire de répartition naturelle :

- a) Dans l'intérêt de la protection de la faune et de la flore sauvages et de la conservation des habitats naturels ;
- b) Pour prévenir des dommages importants notamment aux cultures, à l'élevage, aux forêts, aux pêcheries, aux eaux et à d'autres formes de propriété ;
- c) Dans l'intérêt de la santé et de la sécurité publiques ou pour d'autres raisons impératives d'intérêt public majeur, y compris de nature sociale ou économique, et pour des motifs qui comporteraient des conséquences bénéfiques primordiales pour l'environnement ;
- d) À des fins de recherche et d'éducation, de repeuplement et de réintroduction de ces espèces et pour des opérations de reproduction nécessaires à ces fins, y compris la propagation artificielle des plantes ;
- e) Pour permettre, dans des conditions strictement contrôlées, d'une manière sélective et dans une mesure limitée, la prise ou la détention d'un nombre limité et spécifié de certains spécimens ».

La dérogation est accordée par arrêté préfectoral précisant les modalités d'exécution des opérations autorisées.

La décision est prise après avis du Conseil National pour la Protection de la Nature (CNP) (article 3 de l'arrêté ministériel du 19 février 2007 fixant les conditions de demande et d'instruction des dérogations définies au 4° de l'article L.411-2 du Code de l'environnement portant sur des espèces de faune et de flore protégées). La délivrance de ces dérogations est accordée, *in fine*, par le préfet, et par exception par le ministre chargé de l'écologie lorsque cela concerne : des opérations conduites par des personnes morales placées sous le contrôle ou la tutelle de l'État ou si la dérogation porte sur une espèce protégée menacée d'extinction (dont la liste est fixée par l'Arrêté du 9 juillet 1999).

1 Cadre réglementaire

Les 3 conditions incontournables à l'octroi d'une dérogation sont les suivantes :

- la demande s'inscrit dans un projet fondé sur une raison impérative d'intérêt public majeur ;
- il n'existe pas d'autre solution satisfaisante ;
- la dérogation ne nuit pas au maintien de l'état de conservation favorable de l'espèce dans son aire de répartition naturelle.

II

Objet de la demande

II Objet de la demande

II.1 Contexte

L'extension de l'actuelle carrière des Maringouins engendrera des impacts sur plusieurs espèces de faune protégée. En effet, une zone boisée doit être défrichée et le plan d'eau de la Madeleine doit être vidangé.

II.2 Equipe de travail

Ce rapport a été élaboré par l'équipe Biotopie Amazonie – Caraïbes par une équipe pluridisciplinaire :

Tableau 1 : Equipe projet

L'équipe		
Émile FONTY	Chef de projet	Suivi général du projet Expertise des impacts et préconisations Cartographie Expertise des enjeux floristiques et description des habitats naturels
Colline BOILEDIEU	Cheffe de projet	Réalisation du dossier de dérogation
Paul LENRUME	Chargé d'étude	Expertise des enjeux faunistiques Rédaction des fiches espèces avifaunistiques
Clément LERMYTE	Chargé d'étude	Expertise des enjeux floristiques et description des habitats naturels
Timothée LE PAPE	Chargé d'étude	Expertise des enjeux faunistiques
Vincent RUFRAÏ	Responsable d'agence	Contrôle qualité

II.3 Espèces protégées concernées par la présente demande de dérogation

Tableau 2 : Liste et informations relatives aux espèces protégées concernées par la présente demande de dérogation

Nom scientifique	Nom normalisé	Statut sur site	Statut	L.R.R	Enjeu de conservation
Avifaune					
Frégate superbe	<i>Fregata magnificens</i>	Survol	H	EN	Faible
Héron strié	<i>Butorides striata</i>	Survol	P	LC	Faible
Héron garde-bœufs	<i>Bubulcus ibis</i>	Non nicheur (erratique)	P / D (nidif)	LC	Faible

II Objet de la demande

Nom scientifique	Nom normalisé	Statut sur site	Statut	L.R.R	Enjeu de conservation
Urubu à tête jaune	<i>Cathartes burrovianus</i>	Survol	P	DD	Faible
Grand Urubu	<i>Cathartes melambrotus</i>	Survol	P	LC	Faible
Urubu noir	<i>Coragyps atratus</i>	Survol	P	LC	Faible
Balbuzard pêcheur	<i>Pandion haliaetus</i>	Survol, non nicheur	P	LC	Faible
Buse urubu	<i>Buteogallus urubitinga</i>	Non nicheur, vol et chasse ponctuelle	P	LC	Faible
Buse à gros bec	<i>Rupornis magnirostris</i>	Nicheur possible	P	LC	Faible
Buse cendrée	<i>Buteo nitidus</i>	Non nicheur, vol et chasse ponctuelle	P	LC	Faible
Buse à queue courte	<i>Buteo brachyurus</i>	Non nicheur, vol et chasse ponctuelle	P	NT	Faible
Râle kiolo	<i>Anurolimnas viridis</i>	Nicheur probable	P	LC	Faible
Pluvier d'Azara	<i>Charadrius collaris</i>	Halte migratoire, erratisme, nicheur possible ?	H / D (nidif)	EN (nich) / DD (migr)	Faible
Chevalier solitaire	<i>Tringa solitaria</i>	Non nicheur, individus hivernant	P	LC	Faible
Chouette à lunettes	<i>Nyctaleus perspicillata</i>	Nicheur peu probable, zone de chasse	P	LC	Faible
Faucon pèlerin	<i>Falco peregrinus</i>	Non nicheur, vol et chasse ponctuelle	P	VU	Faible
Caïque à queue courte	<i>Graydidascalus brachyurus</i>	Survol, non nicheur	D	LC	Faible
Batara huppé	<i>Sayornis canadensis</i>	Couple nicheur	P	LC	Faible
Tyran des savanes	<i>Tyrannus savana</i>	Non nicheur	P	LC (savana)	Faible
Tyran gris	<i>Tyrannus dominicensis</i>	Non nicheur	P	LC	Faible
Bécarde cendrée	<i>Pachyrhamphus rufus</i>	Nicheur possible	P	LC	Faible
Troglodyte à face pâle	<i>Cantorchilus leucotis</i>	Nicheur possible	P	LC	Faible
Paruline jaune	<i>Setophaga petechia</i>	Non nicheur	P	DD	Faible
Batrachofaune					
Elachistocle ovale	<i>Elachistocleis surinamensis</i>		P	NT	Fort

Description et justification du projet

III Description et justification du projet

III.1 Le demandeur

III.1.1 Identification

Identification du Demandeur	
Demandeur	Société des Carrières de Cabassou
Forme Juridique	Société à responsabilité limitée
Capital	1 306 898,00
Siège social	1 rue des Morphos 97300 Cayenne
Téléphone	05 94 29 65 30
No. SIRET	31495384500018
No. De registre de Commerce	RCS 314 953 845
Code APE	0812Z

III.1.2 Présentation des activités du demandeur

SCC, filiale de la société Ribal TP s'est spécialisée dans l'exploitation de carrière et la production de granulats (cailloux). Elle œuvre également à l'exploitation de gravières et sablières ainsi qu'à l'extraction d'argiles et de kaolin. SCC intervient dans l'exploitation de cinq carrières :

- la carrière de Roche Massive des Maringouins, sur la commune de Cayenne,
- la carrière de Roche Massive, sable et latérite des Chevaux, sur la commune de Roura,
- la carrière de Laussat qui se trouve au PK199 de la RN 1 sur la commune de Mana,
- la carrière de Roche Corail qui se trouve au PK71 de la RN1 sur la commune de Kourou,
- la carrière de Roche Savane qui se trouve au PK170 de la RN 2 sur la commune d'Ouanary.

Description et justification du projet

III.1.3 Expérience du demandeur en termes d'intégration de la biodiversité dans ses activités

Le groupe Colas (dont SCC est filiale) encourage les exploitants de carrières à favoriser et à faciliter la présence et les conditions de vie d'une espèce sauvage protégée ou menacée sur le site. Il peut s'agir d'une espèce animale ou végétale, ou d'un habitat ou d'un écosystème digne d'intérêt ou protégé (prairie sèche, zone humide, etc.). Pour les sites qui n'ont pas cette richesse naturelle, cette action peut se traduire par l'installation de ruches sur leur périmètre. En effet, les carrières se prêtent bien à l'implantation de ruches et les abeilles jouent un rôle essentiel dans le fonctionnement des écosystèmes, or leurs populations sont très fragilisées partout dans le monde. Ces actions sont réalisées en partenariat avec des acteurs locaux. C'est grâce à ce partenaire que seront identifiés les espèces protégées ou les écosystèmes/habitats dignes d'intérêt. De plus, le fonctionnement d'une espèce dans son environnement est un sujet scientifique complexe et ce type de partenariat de terrain est intéressant pour faire progresser la connaissance. SCC a déjà mis en place ce type de partenariat avec des apiculteurs sur 2 de ses sites.

En novembre 2018, SCC a mis en place, en partenariat avec Apilab, un projet de recherche consacré à l'étude de la biodiversité des **abeilles mélipones** et à leur préservation.

En 2020, le Groupe Colas a instauré la journée mondiale dédiée au changement climatique et à l'effondrement de la biodiversité. A cette occasion, tous les collaborateurs du groupe sont sensibilisés à ces 2 problématiques au travers de supports de communication et de quizz.

III.2 Présentation du projet

Le site de SCC₁ à Cayenne, en Guyane, est actuellement classé sous le régime d'Autorisation selon la nomenclature ICPE₂. SCC y exploite des installations de production de granulats.

Du fait d'un projet d'évolution du site :

- l'exploitation de carrière va s'étendre, ce qui engendre :
 - le défrichement d'une zone boisée,
 - la vidange d'un plan d'eau créé par une ancienne carrière (lac de la Madeleine),
 - la modification de la gestion des eaux pluviales,
 - des installations sont maintenues : installations de traitement des matériaux de carrière, atelier, station-service de gasoil,
 - une centrale à béton va être construite en 2021 sur le site (cette installation a déjà fait l'objet d'une demande de modification portée à la connaissance du Préfet par SCC validée par un Arrêté Préfectoral complémentaire),

III Description et justification du projet

des déchets inertes vont être accueillis sur le site pour le réaménagement de la carrière.

III.2.1 Localisation

Le site de SCC est localisé en Guyane (973), sur la commune de Cayenne, au niveau des Carrières Cabassou au PK8, route Dégrad des Cannes (RN3).

Le périmètre ICPE (périmètre d'autorisation, y compris périmètre d'extraction) englobe une emprise d'environ 36 ha.

Le projet d'évolution du site prévoit l'extension de la carrière, et donc du périmètre ICPE déjà autorisé : l'emprise foncière ICPE est modifiée.

III.2.1 Description des infrastructures et des travaux

SCC exploite une carrière et fabrique des granulats. Du fait du projet d'évolution du site :

- l'exploitation de carrière va s'étendre,
- des installations sont pérennisées : installations de traitement des matériaux de carrière, atelier, station-service de gasoil,
- une centrale à béton va être ajoutée sur le site en 2021 (modification déjà autorisée par Arrêté Préfectoral complémentaire),
- des déchets inertes vont être accueillis sur le site pour le réaménagement de la carrière.

III.2.2 Modalités d'exploitation


SCC exploite des installations destinées à la production de granulats et de béton. Par ailleurs, SCC exploite sur le site une plate-forme de recyclage de déchets inertes et une installation de stockage de déchets inertes, mais aussi des utilités (station-service de gasoil, atelier). Les points-clés de l'activité sont les suivants :

- Le volume de granulats maximal exploitable est estimé à 500 000 T/an,
- La centrale à béton peut produire 70 000 m³/an de béton,
- Le stockage de déchets inertes est estimé à 20 000 m³/an,
- Le volume de déchets valorisables annuellement est estimé à 30 000 m³.

Situation environnementale

Etude d'impact faune et flore du
projet d'extension de la carrière des
Maringouins

Légende

-  Zone d'étude
-  ZNIEFF de type 1
-  ZNIEFF de type 2



Carte 1 : Localisation du projet

III.3 Justification du projet

III.3.1 Raisons impératives d'intérêt public majeur du projet

La Guyane fait face à un besoin en matériaux très fort. Limiter les importations de matériaux et favoriser le développement de la filière locale est une priorité.

Le site proposé pour l'installation du projet dispose d'une qualité de roche notable. Le site sera doté de la première Installation de Stockage des Déchets Inertes du territoire, celle-ci faisant défaut à l'heure actuelle. Cela octroie une portée régionale au projet.

III.3.2 Choix de positionnement du projet

Conformément au SDC, l'extension de la carrière répond à l'enjeu de non-mitage du territoire.

Synthèse de l'expertise écologique sur les habitats et la flore

IV Synthèse de l'expertise écologique sur les habitats et la flore

IV.1 Effort d'inventaire

Les inventaires faune et flore ont été réalisés sur 3 jours entre mai et avril 2018 :

Les prospections ont eu lieu le 24/04/2018 en fin d'après-midi et de nuit, le 25/04/2018 toute la journée et le 15/05/2018 uniquement le matin pour l'expertise Oiseaux.

Les prospections ont eu lieu le 24/04/2018 en fin d'après-midi et de nuit et le 25/04/2018 toute la journée) pour l'expertise de l'ichtyofaune, des amphibiens, reptiles et mammifères.

Pour l'expertise flore les prospections se sont déroulées sur deux jours le 25/04/2018 et le 15/05/2018.

IV.2 État initial

IV.2.1 Habitats

Les principaux habitats présents sur l'ancienne carrière et aux abords sont en grande majorité dégradés et anthropisés. On y retrouve un grand nombre d'espèces rudérales et héliophiles spécifiques de ces milieux. Il persiste néanmoins sur une petite surface entre l'ancienne carrière et le site en cours d'exploitation un espace forestier secondaire fonctionnel. Cet habitat correspond aux reliquats de forêt de la plaine côtière ancienne qui couvrait l'ensemble de la région, avant l'extension de l'agglomération cayennaise et de la carrière.

Végétation rudérale et pionnière et friches arbustives

Le projet s'inscrit dans un milieu ayant été, de longue date, modifié par l'homme avec des défrichements importants suite à l'exploitation de l'ancienne carrière. Ce contexte favorise la création de zones laissées en friche où prospèrent des espèces rudérales et pionnières. On y retrouve différents faciès qui selon le référentiel des habitats (HabRef V.4) diffusé par l'Inventaire National du Patrimoine Naturel (INPN) correspond aux codes G87.18 « Friches secondaires arbustives à *Schefflera morototoni*, *Cecropia* spp., *Phenakospermum guyanense*, *Ischnosiphon gracilis*, *Apeiba tibourbou* » et G87.21 « Végétations rudérales basses héliophiles à *Mimosa pudica*, *M. pigra*, *Dioclea violacea*, *Merremia macrocalyx*, *Borveria verticillata*, *Mariscus ligularis* ». Ces terrains en friche présentent des hauteurs de végétation différentes selon la flore qui les a recolonisés ou la période de l'abandon. Plusieurs faciès peuvent être distingués :

- les friches basses herbacées dominées par des Poaceae (*Andropogon bicornis*, *Panicum maximum*) et d'autres espèces rudérales plus ou moins commune comme *Mimosa pudica*, et *M. polydactyla*.

- le recrû forestier où l'on retrouve soit des peuplements pauvres constitués de nombreuses espèces exotiques comme *Leucaena leucocephala* et envahissante comme *Acacia mangium*, soit une végétation plus riche pouvant évoluer en une forêt secondaire. Dans ces secteurs se

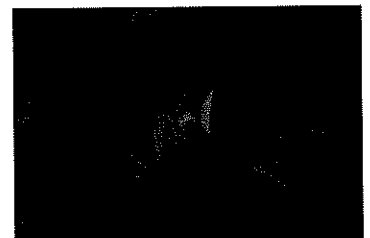


Figure 1: *Piriqueta viscosa* (© É. FONTY / Biotope)

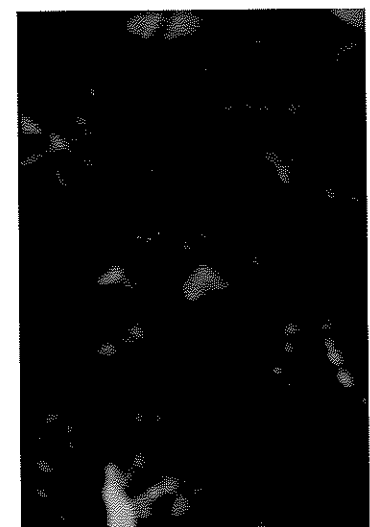


Figure 2: *Bulbostylis vestita* (© É. FONTY / Biotope)

Dossier de demande de
dérogation à l'interdiction de
destruction d'espèce protégée

développent des espèces héliophiles variées comme *Buchenavia tetraphylla*, *Byrsonima crassifolia* et *B. spicata*, *Tapirira guianensis*, *Cecropia obtusa*, *Schefflera morotoni*, *Croton matourensis*...

- les zones hydromorphes en bordure de l'ancienne carrière formant un petit lac dominé par les Cypéracées comme *Fuirena umbellata* et *Cyperus odoratus* et une espèce arbustive des zones humides anthropisées *Mimosa pigra*.

Par endroit les friches peuvent prendre des aspects de savanes dégradées. Elles accueillent alors des espèces caractéristiques de ce milieu comme *Schultesia brachyptera*, *Piriqueta cistoides*, *Piriqueta viscosa*, *Scleria interrupta* accompagnées de certaines espèces exotiques assez rares en Guyane dont la présence peut paraître surprenante dans ce secteur. Avec en particulier un spécimen de *Bulbostylis vestita* espèce non signalé dans l'herbier de Cayenne (Base Aublet 2). La plupart des herbiers connus, localisé à Paris, date pour la plupart du XIX^{ème} siècle et ont été récoltés exclusivement à Cayenne, hormis un herbier de Hook de Kourou récolté en 1960. L'hypothèse la plus plausible d'après G. Leotard (Expert botaniste) c'est que *B. vestita* était naturalisé et fréquent dans la région de Cayenne fin XVIII-début XIX^{ème} et qu'il en a disparu (ou au moins s'est considérablement raréfié) depuis. Cette espèce est d'ailleurs connue dans le nord-ouest de la Guyane : piste de Paul Isnard, Javouhey, Mana-Awala (G. Leotard comm. pers.) où il ne semble pas bien rare en bord de piste ou de route sur sables. Par ailleurs il y a d'autres cas d'espèces manifestement fréquentes il y a 150-250 ans à Cayenne et disparues depuis, par exemple *Cyperus distans*, plusieurs Cleomaceae (notamment *Melidiscus giganteus*, *Tarenaya spinosa*, *Gynandropsis gynandra*). De la même façon on remarquera la présence d'espèces très localisées comme *Turnera odorata* mais qui reste néanmoins abondante dans l'île de Cayenne où elle est considérée comme rudérale ainsi que l'espèce exotique plus rare *Mimosa quadrivalvis* originaire des Antilles.

Enfin c'est au sein de ces secteurs rudéraux que nous avons identifié la présence d'une cypéracée *Scleria hirtella*, espèce déterminante de ZNIEFF très rare en Guyane (connue d'une seule localité en Guyane selon la Base Aublet 2 de l'herbier de Cayenne).

Forêts dégradées denses et hautes de basse altitude

Cet habitat situé au centre de la zone d'étude entre l'ancienne carrière et la carrière en cours d'exploitation correspond aux anciennes forêts de la plaine côtière dégradées par les effets de lisière. Cet habitat correspond selon le référentiel des habitats (HabRef V.4) de l'INPN au code G46.2311. Outre le cortège d'espèces pionnières classiques des forêts secondaires matures (*Jacaranda copaia*, *Simarouba amara*, *Balizia pedicellaris*, *Zanthoxylum rhoifolium*...) on y retrouve des espèces caractéristiques de la forêt de plaine côtière ancienne comme le *Tachigali guianensis*, *Manilkara bidentata*, *Virola michelii* et *V. sebifera*. La hauteur moyenne de la canopée reste limitée ne dépassant que rarement les 25 m et des diamètres ne dépassant que rarement les 30 cm avec cependant certains individus plus imposant dépassant les 50 cm de diamètre pour des hauteurs supérieures à 30 m. A noter que ces arbres remarquables ont été localisés pour une partie sur la carte des enjeux floristiques (voir carte). Au niveau de la strate inférieure les espèces de *Chrysophyllum cuneifolium*, *Cordia nodosa* et *Swartzia arborescens* sont assez bien représentées.

Peu d'espèces de palmiers sont présentes. Trois espèces dominent le cortège : le Maripa *Attalea maripa* et quelques individus de Comou *Oenocarpus bacaba* et de *Bactris acanthocarpa*.



Figure 3: *Mimosa quadrivalvis* (© É. FONTY / Biotope)

IV Synthèse de l'expertise écologique sur les habitats et la flore

De même en ce qui concerne les épiphytes, on note une diversité faible avec entre autres quelques espèces de fougères *Lomariopsis japurensis*, *Plebodium decumanum* et *Vittaria lineata* et une espèce d'orchidée *Dimerandra emarginata*.

Très peu d'espèces patrimoniales sont présentes au sein de cette forêt avec seulement deux espèces déterminantes de ZNIEFF : la liane *Aristolochia stabelii* (Aristolochiaceae) assez commune dans le nord de la Guyane et *Inga virgultosa* endémique de l'est du plateau des Guyanes. A noter par ailleurs la présence à l'extrémité ouest de cet habitat forestier résiduel, à proximité d'affleurements rocheux, la présence d'une orchidée terrestre assez commune mais rarement observée *Sarcoglottis acaulis*.

Forêts marécageuses dégradées et lisières

A l'extrémité Nord-Est de la zone d'étude, il persiste sur une surface très réduite (0,7 ha) une forêt marécageuse dégradée. Cet habitat correspond selon le référentiel des habitats (HabRef V.4) de l'INPN au code G46.2314. Cette forêt est largement soumise aux effets de bordure car elle jouxte le Camp du Tigre. Ces ouvertures ont favorisé l'installation d'espèces héliophiles pionnières assez abondantes dans le cortège floristique (*Simarouba amara*, *Ficus guianensis*, *Apeiba tibourbou* ...). Cependant, ce cortège comporte des espèces caractéristiques de cette formation (*Mabea taquari*, *Virola sebiferà*, *V. surinamensis*, *Enterpe oleracea* ...).

Plan d'eau

Cette formation d'origine anthropique est issue de l'ancienne exploitation de la carrière et correspond selon le référentiel des habitats (HabRef V.4) de l'INPN au code G89.26. Elle est tout particulièrement favorable aux espèces hydrophytes à moitié immergée que l'on retrouve principalement sur les berges. On y retrouve des espèces communes rudérales des zones humides comme *Fuirena umbellata* et *Cyperus odoratus*. Il est important de noter par ailleurs que ce large bassin est favorable aux espèces hygrophiles totalement immergée tel qu'*Elodea granatensis*, une espèce déterminante de ZNIEFF très rare à l'état naturel en Guyane (connue uniquement de 3 localités). Il semblerait cependant que la présence de cette espèce au sein de ce bassin artificiel soit d'origine anthropique. En effet elle est fortement prisée par les aquariophiles qui l'ont probablement introduite lors d'un relâché de poissons élevés dans des aquariums (cf. état initial de l'ichtyofaune).

IV Synthèse de l'expertise écologique sur les habitats et la flore

Projet d'extension de la carrière
des Maringouins
Ribal TP et Matériaux de Guyane
janvier 2021



Figure 4: Vue générale du bassin de l'ancienne carrière avec la montagne du Tigre en arrière-plan (© É. FONTY / Biotope)

Habitats

Etude d'impact faune et flore du
projet d'extension de la carrière des
Maringouins

Légende

Zone d'étude

Habitats

- G46.2314 : Forêts marécageuses dégradées et lisières
- G46.2311 : Forêts dégradées denses et hautes de basse altitude
- G46.232 : Lisières de forêts de basse altitude
- G86.412 : Carrières de graviers secondaires
- G87.16 : Brousses basses secondaires
- G87.17 : Fourrés à bambous
- G87.18 : Friches secondaires arbustives
- G87.21 : Végétations rudérales basses héliophiles
- G87.24 : Bords de routes et de pistes
- G87.241 : Bord de routes goudronnées à forte fréquentation
- G87.25 : Terrains vagues
- G89.26 : Gravières en eau



Carte 2 : Cartographie des habitats de la carrière Maringouins

IV.2.2 Flore

Dans l'ensemble de la zone d'étude, nous avons pu inventorier environ 150 espèces ce qui représente une diversité assez faible à l'échelle de la zone d'étude. La plupart de ces espèces sont des espèces communes que l'on retrouve le plus souvent dans des habitats dégradés et qui ont une répartition large à l'échelle de la Guyane.

Neuf de ces espèces sont classées comme espèces exotiques (non indigènes de la Guyane) et 3 espèces sont classées comme exotiques envahissantes (le bambou *Bambusa vulgaris*, l'herbacée *Panicum maximum* et l'arbre *Acacia mangium*). Notons que toutes ces plantes proviennent des secteurs en friches.

Enfin on notera la présence accidentelle de *Scleria birtella* espèce herbacée rarissime récoltée une fois sur la Savane Mathieu dans la commune d'Iracoubo. Il semblerait que cette espèce, à très large répartition qui s'étend de la Floride jusqu'en Argentine en passant par les Antilles ait été pendant longtemps, confondues avec *Scleria distans*, espèce proche mais néanmoins bien distinguable de cette dernière puisqu'étant vivace. Toutefois on peut estimer que la population de cette espèce serait donc sous-estimée au sein des savanes Guyanaises du fait de ces confusions.

Flore déterminante de ZNIEFF

Aristolochia stahelii (Aristolochiaceae)

Il s'agit d'une liane aux feuilles cordées qui, lorsqu'elle atteint un diamètre important, arbore fréquemment d'importantes crêtes liégeuses. Cette espèce est endémique de l'Est du plateau des Guyanes (Suriname et Guyane française). C'est l'une des aristoloches les plus collectées de Guyane française, elle est signalée dans toute la moitié nord du département.

Comme beaucoup de lianes, elle affectionne les milieux ouverts. Un individu de cette espèce a été observé au niveau de la forêt secondaire au pied de la montagne des Maringouins.

Inga virgultosa (Leguminosae-Mimosoideae)

Inga virgultosa est un petit arbre de la famille du Mimosa. Il possède de très petites folioles caractéristiques. Cette espèce est endémique de l'est du plateau des Guyanes (Suriname, Guyane française, Amapá). En Guyane française, elle est associée aux forêts basses et sèches, en bordure de savane ou de savane-roche. Il est très présent sur le littoral et, ponctuellement, sur les inselbergs de l'intérieur des terres.

Nous avons localisé un juvénile de cette espèce sur l'un des versant de la montagne des Maringouins. La roche affleurant en de nombreux endroits est certainement très favorable à son développement dans ce milieu.

Elodea granatensis (Hydrocharitaceae)



Figure 15 : Feuilles d'*Aristolochia stahelii* (hors site) © É. FONTY / Biotope



Figure 16 : *Inga virgultosa* (hors site) © É. FONTY / Biotope

IV Synthèse de l'expertise écologique sur les habitats et la flore

Espèce herbacée hydrophyte submergée enracinée appréciant les eaux calmes, très rare à l'état naturel en Guyane où elle n'est connue uniquement de 3 localités : Savane Gabrielle, Crique Mathieu, Crique Paracou. Sa répartition à l'échelle du continent sud-américain est assez large puisqu'on la retrouve aussi bien au Venezuela, Colombie, Pérou, Bolivie, Argentine, Brésil ainsi que dans les trois Guyanes. Plusieurs populations sont présentes sur les berges abruptes de la partie ouest du bassin. Elle y est probablement introduite.

Scleria hirtella (Cyperaceae)

Cette herbacée de savane hydromorphe est à priori extrêmement rare en Guyane puisqu'elle n'est connue que de la Savane Mathieu dans la commune d'Iracoubo. Cependant une confusion taxonomique avec *Scleria distans*, espèce proche mais néanmoins bien distinguable de cette dernière étant vivace et portant des épillets réfléchis, semble être à l'origine d'une confusion entre les deux espèces au sein des herbiers (Raynal 1976). Il est donc très difficile en l'état actuel d'estimer la rareté de cette espèce et donc son statut sans une étude approfondie des échantillons de l'herbier de Cayenne classés comme appartenant à l'espèce *S. distans*. Il est fortement probable que la présence de l'espèce de *S. hirtella* soit sous-estimée en Guyane.

Tableau 3 : Listes des espèces végétales patrimoniales (protégée : P, ou déterminante de ZNIEFF : D) ; L.R.R. : Statut des populations de l'espèces selon la Liste Rouge Régionale

ARISTOLOCHIACEAE	<i>Aristolochia stabelii</i> O.C.	D	Faible	Forêts dégradées
LEGUMINOSAE	<i>Inga virgultosa</i> (Vahl) Desv.	D	Faible	Forêts dégradées
CYPERACEAE	<i>Scleria hirtella</i> Sw.	D	Faible	Bords de pistes
HYDROCHARITACEAE	<i>Elodea granatensis</i> Bompl.	D	Faible	Gravière en eau

IV.2.3 Faune

IV.2.3.1 Batrachofaune

La végétation arbustive environnant le lac héberge un cortège d'anoures communs à tous les milieux ouverts et perturbés tels que la Rainette naine (*Dendropsophus walfordi*), le Crapaud buffle (*Rhinella marina*), la Scinax de Boesemann (*Scinax boesemani*), la Scinax des maisons (*Scinax ruber*), l'Adénomère des herbes (*Adenomera hylaedactyla*), le Leptodactyle galonné (*Leptodactylus fuscus*), le Leptodactyle à lèvres blanches (*Leptodactylus mystaceus*), la Scinax variable (*Scinax x-signatus*). Une espèce, naturalisée en Guyane et dont les populations sont en pleine expansion autours des agglomérations du littoral, est bien implantée au niveau de la carrière ; il s'agit de l'Hylode de Johnstone (*Eleutherodactylus johnstonei*). Notons également la présence dans ces habitats ouverts de l'Elachistocle ovale (*Elachistocleis surinamensis*), une espèce dont la répartition en Guyane est restreinte aux savanes du littoral.

Un bosquet de forêt marécageuse au sud-ouest de la zone présente une mare forestière à proximité de laquelle nous avons pu observer des espèces communes dans les habitats forestiers : la Rainette à bandes (*Hypsiboas multifasciatus*), l'Ostéocéphale taurin (*Osteocephalus taurinus*), l'Adénomère familière (*Adenomera andreae*). Ce bosquet abrite également deux espèces du genre *Leptodactylus* n'ayant pas encore fait l'objet d'une description scientifique *Leptodactylus* sp. gr *podicipinus* C et *Leptodactylus* sp. gr *podicipinus* B. Ces espèces exploitent la litière des zones forestières et sont très fréquentes en Guyane française.

Au cours de nos inventaires diurnes et nocturnes 15 espèces d'amphibiens ont été identifiées. Parmi celles-ci seulement une espèce dispose d'un statut réglementaire.

En effet, depuis la parution de l'étude d'impact, l'Arrêté ministériel du 19 novembre 2020 est entré en vigueur sur le territoire. Ce dernier fixe la liste des amphibiens et des reptiles représentés dans le département de la Guyane protégés sur l'ensemble du territoire national et les modalités de leur protection. De ce fait, l'Elachistocle ovale (*Elachistocleis surinamensis*) est désormais une espèce protégée.

Nom normalisé	Nom scientifique	Statut	LRR	Habitat	Enjeu sur site
Elachistocle ovale	<i>Elachistocleis surinamensis</i>	P	NT	Milieux ouverts	Fort

IV.2.3.2 Herpétofaune

Au cours de nos inventaires diurnes et nocturnes neuf espèces de reptiles ont été identifiées. Dans la partie boisée entre les deux fosses d'extraction, nous avons pu observer plusieurs espèces de lézards communs tel que l'Arthrosaur de Kock (*Arthrosaura kockii*),



Figure 5: l'Ostéocéphale taurin (*Osteocephalus taurinus*) (hors site) V. Ruffray



Figure 6 : Anolis doré (*Norops auratus*) T. Le Pape

IV Synthèse de l'expertise écologique sur les habitats et la flore

l'Ameive commun (*Ameiva ameiva*) et le Téju commun (*Tupinambis teguixin*). Nous y avons également contacté deux spécimens de Tropicure ombré (*Plica umbra*).

En lisière de cette même partie boisée, nous avons vu deux Polychres caméléon (*Polychrus marmoratus*), un Iguane vert (*Iguana iguana*), et deux Anolis doré (*Norops auratus*). L'Anolis doré est une espèce déterminante de ZNIEFF car caractéristique des savanes littorales.

Les pistes et zones ouvertes de la zone sont propices au Lézard coureur incertain (*Cnemidophorus cyrtus*), une autre espèce de lézard déterminante de ZNIEFF. Ce dernier fréquente habituellement les savanes ouvertes du littoral, ses populations s'insèrent plus avant dans l'intérieur des terres à la faveur des pistes forestières.

Les prospections nocturnes de cette lisière ont permis de contacter trois individus de serpent liane coiffé (*Thamnodynastes pallidus*), classé déterminants de ZNIEFF de part sa répartition limitée entre l'Île de Cayenne et Kaw. Cette espèce est particulièrement abondante autour de la Montagne des Maringouins où nous avons déjà repéré une importante population sur le versant nord de ce relief lors d'une précédente étude réalisée en 2017.

Les nasses disposées dans le lac ont permis également de capturer une Trachémyde de Porto Rico (*Trachemys stejnegeri*). Cette tortue originaire des grandes Antilles n'était pas connue en Guyane. Il est très probable que cet individu ait été introduit par un terrariophile.



Figure 10 : Serpent liane coiffé (*Thamnodynastes pallidus*) (hors site) T. Le Pape



Figure 11 : Trachémyde de Porto Rico (*Trachemys stejnegeri*) T. Le Pape

Au cours de nos inventaires diurnes et nocturnes neuf espèces de reptiles ont été identifiées. Parmi celles-ci 3 représentent des enjeux de conservation.

Tableau 4 : Listes des espèces de reptile patrimoniales (protégée : P, ou déterminante de ZNIEFF : D), L.R.R. : Statut des populations de l'espèces selon la Liste Rouge Régionale

Nom normalisé	Nom scientifique	Statut	LRR	Habitat	Enjeu sur site
Liane coiffée	<i>Thamnodynastes pallidus</i>	D	LC	Milieux ouverts et forêt secondaire	Fort
Anolis doré	<i>Anolis auratus</i>	D	LC	Milieux ouverts	Modéré
Lézard coureur incertain	<i>Cnemidophorus cyrtus</i>	D	DD	Milieux ouverts	Faible

Le secteur des Maringouins présente une grande population de serpents Liane coiffé (*Thamnodynastes pallidus*), trois individus ont été observés dans le secteur de la carrière au cours de nos inventaires. De plus, neuf autres spécimens ont été contactés lors d'un autre inventaire réalisé en 2017 à environ 500 mètres au nord-est de la carrière. L'impact cumulé des deux projets aura pour conséquence potentielle la disparition locale de cette espèce.

IV Synthèse de l'expertise écologique sur les habitats et la flore

Or ce serpent n'est connu en Guyane que du nord-est du département et majoritairement sur l'île de Cayenne. Cette espèce se capture aisément, notamment lors des événements de reproduction simultanée d'amphibiens au début de la saison des pluies (décembre-janvier), leur capture et leur réintroduction dans un site favorable est donc envisageable pour réduire l'impact sur cette espèce avant la mise en chantier de la carrière.

L'anolis doré (*Anolis aeneus*) est présent en lisière de forêt et dans la végétation arbustive de faible hauteur. L'impact direct sera nuisible localement aux spécimens n'ayant pu échapper à l'action des engins de défrichage mais beaucoup pourront s'abriter dans un habitat similaire, sans pour autant avoir à parcourir une longue distance.

Le lézard coureur incertain (*Cnemidophorus erythrus*) pourrait être favorisé par le projet puisqu'il n'évolue que dans les milieux ouverts, l'action de défrichage de la zone boisée créera donc de nouveaux habitats pour celui-ci.

IV.2.3.3 Avifaune

Les inventaires ont permis de mettre en évidence la présence de 70 espèces. En combinant les données de cet inventaire avec celles de Faune Guyane, nous obtenons un total de 99 espèces sur la zone d'étude. À l'issue des inventaires et avec les données de Faune Guyane, 23 espèces protégées et/ou déterminantes de ZNIEFF ont été identifiées sur la zone d'étude. Toutes ces espèces constituent des enjeux de conservation faible.

Tableau 5 : liste des espèces d'oiseaux représentant un enjeu de conservation faible sur le secteur d'étude (protégée avec son habitat : H, protégée : P, ou déterminante de ZNIEFF : D) ; L.R.R. : Statut des populations de l'espèce selon la Liste Rouge Régionale

Nom vernaculaire	Nom scientifique	Statut	L.R.R	Habitat en Guyane	Abondance en Guyane	Statut sur le site d'étude	Modif du classement
Frégate superbe	<i>Fregata magnificens</i>	H	EN	Milieu marin, depuis la côte et les principaux estuaires jusqu'au large à près de 30 à 40 km du littoral le plus souvent.	Espèce commune et particulièrement sur le littoral de l'île de Cayenne.	Donnée Faune Guyane. Non nicheur sur la zone. L'espèce est souvent observée en vol au-dessus de l'île de Cayenne.	Espèce commune susceptible de passer uniquement en vol au-dessus du site.
Héron strié	<i>Butorides striata</i>	P	LC	Marais arbustifs d'eau douce richement garnis de végétation, canaux de drainage, rizières.	Espèce très commune.	Donnée Biotope. Non nicheur sur la zone. Un individu observé en vol.	Espèce commune, non nicheuse et largement répartie.
Héron garde-boeufs	<i>Bubulcus ibis</i>	P / D (nidif)	LC	Prairies et pelouses pâturées par du bétail.	Espèce commune mais localisée aux zones de pâturages.	Donnée Faune Guyane. Non nicheur sur la zone. Probablement des individus opportunistes et erratiques.	Espèce commune, non nicheuse et largement répartie.
Urubu à tête jaune	<i>Cathartes burrovianus</i>	P	DD	Savanes sèches ou noyées, forêts marécageuses et	Espèce commune sur le littoral mais	Donnée Biotope. Non nicheur sur la zone. Des	Espèce commune du littoral et non nicheuse.

IV Synthèse de l'expertise écologique sur les habitats et la flore

				vieilles mangroves du bord de mer.	absente des forêts de l'intérieur.	individus en vols à la recherche de nourriture.	
Grand Urubu	<i>Cathartes melambrotus</i>	P	LC	Forêts primaires mais s'aventure aussi au-dessus des forêts secondaires du littoral.	Espèce commune.	Donnée Biotope. Non nicheur sur la zone. Un individu en vol à la recherche de nourriture.	Espèce commune, non nicheuse et largement répartie.
Urubu noir	<i>Coragyps atratus</i>	P	LC	Plages et mangroves de bords de mer jusque sur les rives des grands fleuves côtiers.	Espèce commune sur le littoral mais absente des forêts de l'intérieur.	Donnée Biotope. Non nicheur sur la zone. Plus d'une centaine d'individus recherchent de la nourriture dans les déchets et sont observés en vols.	Espèce commune du littoral et non nicheuse.
Balbusard pêcheur	<i>Pandion haliaetus</i>	P	LC	Bords de mer, estuaires et grands cours d'eau de l'intérieur.	Espèce commune en hivernage sur tout le littoral guyanais.	Donnée Biotope. Non nicheur sur la zone. Un individu passe en vol sans même s'arrêter pêcher. Site de pêche favorable néanmoins.	Espèce commune en hivernage.
Buse urubu	<i>Buteogallus urubitinga</i>	P	LC	Milieux forestiers bordant de grands secteurs ouverts. Dans le massif forestier intérieur, se rencontre spécialement le long des grandes rivières et à la faveur des savanes-roches.	Espèce peu commune.	Donnée Faune Guyane. Non nicheur sur la zone. En vol et/ou en chasse ponctuellement.	Espèce assez commune, non nicheuse et largement répartie. Pas observée lors de l'inventaire.
Buse à gros bec	<i>Rupornis magnirostris</i>	P	LC	Jeunes boisements secondaires bordant des zones ouvertes herbacées : lisières des savanes, exploitations agricoles, bordures des pistes, pâturages artificiels.	Espèce commune dans les secteurs ouverts et/ou dégradés du littoral, beaucoup plus localisée dans le massif forestier de l'intérieur.	Données Biotope. Nicheur possible. Au moins deux individus régulièrement contactés sur la zone.	Espèce commune et largement répartie.
Buse cendrée	<i>Buteo nitidus</i>	P	LC	Milieux dégradés semi-ouverts. Lisières de forêt dans les défrichements, pâturages.	Espèce commune dans la région côtière.	Donnée Faune Guyane. Semble non nicheur sur la zone. En vol et/ou en chasse ponctuellement.	Espèce commune et largement répartie.
Buse à queue courte	<i>Buteo brachyurus</i>	P	NT	Forêts primaires ou secondaires à proximité de grandes ouvertures, anthropiques ou non.	Espèce assez commune dans la région côtière plus locale dans l'intérieur.	Donnée Faune Guyane. Non nicheur sur la zone. En vol et/ou en chasse ponctuellement.	Espèce assez commune, non nicheuse. Pas observée lors de l'inventaire.
Râle kiolo	<i>Anrolimnas viridis</i>	P	LC	Fréquente les terrains broussailleux et herbeux, les friches, les bords de pistes	Espèce commune dans toute la région littorale où il profite des défrichements.	Donnée Biotope. Nicheur probable. Au moins deux individus entendus dans la végétation dense.	Espèce commune et largement répartie.

IV Synthèse de l'expertise écologique sur les habitats et la flore

				et les cultures à l'abandon.			
Pluvier d'Azara	<i>Charadrius collaris</i>	H / D (nidif)	EN (nich) / DD (migr)	Plages littorales, cordons dunaires et larges espaces dégagés : terrains d'aviation, parkings, terrains de jeux...	Espèce nicheuse locale régulière, épisodique dans l'intérieur.	Donnée Faune Guyane. Nicheur possible en fonction des années ? Pas observé lors du présent inventaire. Des haltes migratoires ou de l'érratisme sont le plus probable.	Espèce peu fréquente mais présence ponctuelle de manière opportuniste très probable.
Chevalier solitaire	<i>Tringa solitaria</i>	P	LC	Zones humides intérieures en eau douce, bords de mares, fossés inondés, rizières, marais asséchés, flaques temporaires, savanes noyées et le long des rivières forestières.	Espèce commune en hiver d'août à avril.	Donnée Faune Guyane. Non nicheur. Des individus hivernant sur le secteur à la recherche de nourriture.	Espèce commune en hivernage.
Chouette à lunettes	<i>Pulsatrix perspicillata</i>	P	LC	Grande variété de milieux forestiers.	Espèce assez commune.	Donnée Faune Guyane. Nicheur peu probable sur la zone. Zone de chasse. Non contacté lors de la présente étude.	Espèce assez commune sur le littoral (particulièrement autour de Cayenne.
Faucon pèlerin	<i>Falco peregrinus</i>	P	VU	Bords de mer sur le front des vasières et de la mangrove, parfois aussi dans les savanes proches.	Espèce commune sur le littoral en hivernage.	Donnée Faune Guyane. Non nicheur. Site de chasse ponctuel. Non observé car hors période de présence.	Espèce commune en hivernage.
Caïque à queue courte	<i>Graydidascalus brachyurus</i>	D	LC	Forêts marécageuses, pinotières, vieilles mangroves riches en Pinots.	Espèce localisée au nord-est de la Guyane.	Donnée Faune Guyane. Non nicheur. Probablement observé en vol.	Espèce rare en Guyane mais site non favorable à l'espèce.
Batar huppé	<i>Sakesphorus canadensis</i>	P	LC	Mangroves littorales surtout stades jeunes et moyens. Boissements secondarisés jusque dans les jardins.	Espèce commune présente dans les espaces verts de Cayenne.	Donnée Biotope. Un couple possiblement nicheur sur la zone.	Espèce commune peu représentée sur le site.
Tyran des savanes	<i>Tyrannus savana</i>	P	LC (savanna)	Milieux ouverts de savanes, pelouses et abattis.	Espèce migratrice assez commune sur le littoral. Migrateur austral présent de fin mars à octobre.	Donnée Biotope. Au moins 4 individus hors du site au nord sur une végétation rase. Non nicheur.	Migrateur commun présent hors du site d'étude.
Tyran gris	<i>Tyrannus dominicensis</i>	P	LC	Zones semi-ouvertes et arborées garnies d'herbages (cultures, prairies, jardins). Aussi en canopée de forêt primaire.	Espèce migratrice assez commune, originaire des Caraïbes et de Floride, présente en Guyane d'octobre à mars.	Donnée Faune Guyane. Non nicheur. Non observé car hors période de présence.	Espèce commune en hivernage.
Bécarde cendrée	<i>Pachyrampus rufus</i>	P	LC	Paysages arborés ouverts du littoral.	Espèce commune sur la plaine côtière	Donnée Faune Guyane. Nicheur possible ? Non contacté lors de l'étude.	Espèce commune peu représentée sur le site.

IV Synthèse de l'expertise écologique sur les habitats et la flore

					et localisée sur l'intérieur		
Troglodyte à face pâle	<i>Cantorebilus leucotis</i>	P	LC	Vieilles mangroves au sous-bois très buissonnant.	Espèce localement très commune.	Donnée Faune Guyane. Nicheur possible ? Non contacté lors de l'étude.	Espèce commune peu représentée sur le site.
Paruline jaune	<i>Setophaga petechia</i>	P	DD	Mangroves, boisements clairs, abattis, jardins.	Espèce migratrice d'origine nord-américaine commune uniquement sur le littoral.	Donnée Faune Guyane. Non nicheur. Non observé car hors période de présence.	Espèce commune en hivernage.

IV.2.3.4 Mammalofaune

Au cours de l'ensemble de nos prospections diurnes et nocturnes nous n'avons contacté aucun mammifère. Les secteurs boisés placés au Nord-Est et au Sud-Est de la carrière inondée ne sont en contact avec aucun autre milieu forestier, de ce fait aucun corridor écologique ne permet aux mammifères de se rendre vers ces deux sites. De plus, la proximité avec les zones industrielles et les habitations soumet ces milieux à de très fortes pressions de l'homme. En effet les nuisances sonores, les fréquents passages de véhicules et les chasseurs environnant ont eu un impact fort sur la mammalofaune locale. Cependant il est possible que des singes tel que les Saimiris (*Saimiri sciureus*) et les Tamarins mains jaunes (*Saguinus midas*) visitent ces zones boisées de manière ponctuelle pour accéder aux arbres fruitiers qui s'y trouvent. On peut également envisager la présence de petits mammifères terrestres discrets tel que le Tatou à neuf bandes (*Dasybus sp. nov.*) ou l'Agouti à croupion roux (*Dasyprocta leporina*) ou encore le Pian (*Didelphys marsupialis*), qui est très présent au sein de l'agglomération cayennaise

IV.2.3.5 Ichtyofaune

Parmi les huit espèces identifiées aucune ne présente de statut de protection particulier. Toutes ces espèces sont communes sur le littoral.

IV.3 Synthèse des enjeux



Dossier de demande de dérogation à l'interdiction de destruction d'espèce protégée

Carte 4 : Espèces animales remarquables

IV.4 Effets prévisibles du projet

Nous présentons ici les impacts du projet qui n'appellent pas de dossier de dérogation au titre de la destruction ou du dérangement des espèces protégées.

Tableau 6 : Incidences sur les habitats affectés par le projet et enjeux associés

Code	Nom de l'habitat	Zone humide	Enjeu	Sensibilité	Incidence
G46.2311	Forêts dégradées denses et hautes de basse altitude		Modéré	Forte	Modérée
G46.2314	Forêts marécageuses dégradées et lisières	X	Modéré	Forte	Modérée
G87.18	Friches secondaires arbustives à Schefflera morototoni, Cecropia spp., Phenakospermum guyanense, Ischnosiphon gracilis, Apeiba tibourbou		Négligeable	Forte	Négligeable
G87.21	Végétations rudérales basses héliophiles à Mimosa pudica, M. pigra, Dioclea violacea, Merremia macrocalyx, Borreria verticillata, Mariscus ligularis		Négligeable	Forte	Négligeable
G87.16	Brousses basses secondaires		Négligeable	Forte	Négligeable
G87.17	Fourrés à bambous		Négligeable	Forte	Négligeable
G86.412	Gravières (Carrières)		Négligeable	Forte	Négligeable
G89.26	Gravières en eau (Plans d'eau)	X	Négligeable	Forte	Négligeable

IV.4.1 Impacts en phase travaux

Tableau 7 : Impacts en phase travaux

Type d'impact	Groupe	Espèces concernées	Importance de l'impact brut
---------------	--------	--------------------	-----------------------------

IV Synthèse de l'expertise écologique sur les habitats et la flore

Destruction potentielle d'individus	Batrachofaune	Espèces forestières et espèces à proximité du plan d'eau	Modérée
	Herpétofaune	Espèces forestières et espèces à proximité du plan d'eau à faibles capacités mobiles	Modérée
	Mammalofaune	Espèces forestières et à faibles capacités mobiles	Faible
	Ichtyofaune	Espèces du plan d'eau	Faible
	Avifaune	<i>A minima</i> 6 espèces protégées nicheuses certaine à probable Troglodyte à face pâle, Bécarde cendrée, Batara huppé, Buse à gros bec, Chouette à lunettes, râle kiolo	Faible
Dérangement d'individus	Avifaune	Toutes les espèces	Faible
	Mammalofaune	Toutes les espèces	Faible
Destruction d'habitats	Batrachofaune	Espèces forestières et espèces à proximité du plan d'eau	Faible
	Herpétofaune	Espèces forestières et espèces à proximité du plan d'eau	Faible
	Mammalofaune	Espèces forestières	Faible
	Ichtyofaune	Espèces du plan d'eau	Faible
	Avifaune	Toutes les espèces or espèces de survol	Faible

IV Synthèse de l'expertise écologique sur les habitats et la flore

IV.4.2 Impacts en phase d'exploitation

Tableau 8 : Impacts en phase d'exploitation sur la faune protégée

Type d'impact	Groupe	Espèces concernées	Importance de l'impact brut
Dérangement d'individus	Avifaune	Toutes les espèces	Faible
	Mammalofaune	Toutes les espèces	Faible

Demande de dérogation

V.1 Synthèse des connaissances sur les espèces protégées

La synthèse des connaissances porte sur les espèces protégées pour lesquelles la sensibilité au projet est forte. Cela concerne trois espèces dont deux oiseaux et un amphibien. Les informations concernant chacune de ces trois espèces sont présentées dans les pages qui suivent.

Taxonomie

- Classe : Oiseaux
- Ordre : Passériformes
- Famille : Thamnophilidés
- Genre : *Sakesphorus*
- Espèce : *canadensis*

Statut de protection

- Liste rouge mondiale : LC (Préoccupation mineure)
- Liste rouge Guyane : LC (Préoccupation mineure)
- Espèce déterminante de ZNIEFF : Non
- Protection nationale : Oui (arr. min. du 25/03/2015 - Article. 3)

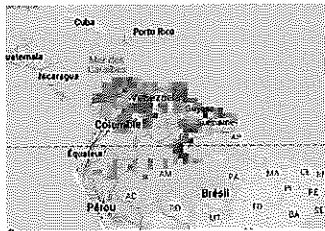


Description

Mensurations : 14 – 15,5 cm. 20 – 28 g.

Caractéristiques : Thamnophilidés de taille moyenne, fort dimorphisme sexuel comme ses congénères de cette famille d'oiseaux. Le mâle se distingue par sa huppe prononcée noire, le collier blanc, le dos roux et le liseré blanc sur les couvertures et rémiges. Femelle principalement rousse. Peu de confusion possible.

Répartition



Aire de répartition mondiale du Batara huppé (©Ebird, 2020) et répartition en Guyane (©GEPOG, 2020).

Biologie et écologie

Habitats : Réparti sur la bande littorale en mangrove, sur les lisières, dans des milieux semi-ouverts variés, volontiers à proximité des marais et même présent dans les jardins.

Régime alimentaire : Principalement insectivore mais consomme aussi divers arthropodes et quelques fruits.

Reproduction : Niche potentiellement à n'importe quelle période de l'année en Guyane. Possiblement deux couvées par an. Nid constitué de divers herbacées suspendu à une branche et construit par les deux sexes. Incubation d'environ 14 jours.

Migrations : L'espèce est présumée sédentaire en Guyane. Les jeunes peuvent faire preuve d'erratisme lors de la dispersion.

État des populations et tendance d'évolution

Aucune estimation de la population mondiale et tendance d'évolution inconnue. Espèce non directement menacée en Guyane. Commun sur tout le littoral.

Données sur l'aire d'étude

- Espèce commune du littoral. Un couple observé sur la zone à se nourrir et vocaliser. Nidification possible dans les boisements dégradés résiduels et dans les secteurs semi-ouverts du site. Cependant la zone ne constitue pas son milieu de prédilection.
- Cette espèce représente un enjeu de conservation faible.
- Pour ce projet, l'espèce a une sensibilité assez forte au dérangement en phase travaux, à la destruction d'individus juvéniles et de ponte et à la perte de site de nidification. L'incidence sur l'espèce est considérée comme très faible.

Bibliographie :

- Hilty S. 2002 – Birds of Venezuela, second edition. Princeton, 876 p.
- GEPOG. (2020). Faune-Guyane, plateforme participative de saisie d'observations naturalistes en Guyane, www.faune-guyane.fr 06/01/2021. Groupe d'Études et de Protection des Oiseaux en Guyane.
- del Hoyo, J., K. Zimmer, N. Collar, M.L. Isler, and G. M. Kirwan (2020). Black-crested Antshrike (*Sakesphorus canadensis*), version 1.0. In Birds of the World (S. M. Billerman, B. K. Keeney, P. G. Rodewald, and T. S. Schulenberg, Editors). Cornell Lab of Ornithology, Ithaca, NY, USA. <https://doi.org/10.2173/bow.blcant4.01>.

Buse à gros bec *Rupornis magnirostris*

Taxonomie

- Classe : Oiseaux
- Ordre : Accipitriformes
- Famille : Accipitridae
- Genre : *Rupornis*
- Espèce : *magnirostris*

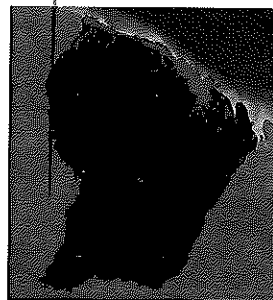
Statut de protection

- Liste rouge mondiale : LC (Préoccupation mineure)
- Liste rouge Guyane : LC (Préoccupation mineure)
- Espèce déterminante de ZNIEFF : Non
- Protection nationale : Oui (arr. min. du 25/03/2015 - Article. 3)

Description

Mensurations : 31 - 42 cm. Envergure comprise entre 64 et 92cm.
Caractéristiques : Rapace de petite taille. Tête, dos et ailes gris uniforme à gris sombre. Poitrine uniformément grise. Gorge sombre parfois striée de blanc. Ventre et culottes finement barrées de zones grises. Pattes moyennement longues, de couleur jaunâtre. Iris jaune vif. Arcade sourcilière prononcée. Cils et zone de peau sur les lores, jaunes. Petit bec crochu noir. Rectrices assez allongées avec 4 barres sombres. Parfois, barres de la poitrine et du ventre à teintes.

Répartition



Aire de répartition mondiale de la Buse à gros bec (©IUCN, 2016) et répartition en Guyane (©GEPOG, 2020).



Biologie et écologie

Habitats : Uniquement des habitats littoraux : boisements très secondarisés, lisières, jardins, villages, abattis, lisière de savane. Présente au cœur de Cayenne dans les bosquets. Comme son nom anglais l'indique (Roadside Hawk), on les observe souvent au bord des routes, des chemins et des pistes.

Régime alimentaire : Prédateur généraliste, chasse aussi bien les reptiles que les insectes et les arthropodes. Apprécie autant les batraciens que les petits mammifères. Se nourrit également de poissons et de petits oiseaux.

Reproduction : Le nid est une solide structure constituée de branches et tapissée de feuilles. Il est dissimulé généralement dans le feuillage des arbres au sommet desquels il est fixé. Il mesure environ 46 centimètres de diamètre et 36 centimètres de profondeur. La ponte comprend un ou deux œufs clairs tachés de brun. L'incubation est assurée par la femelle seule. Pendant la journée, le mâle s'occupe du ravitaillement du nid.

Nidification à n'importe quelle période de l'année.

Migrations : L'espèce est présumée sédentaire en Guyane. Les jeunes peuvent faire preuve d'erratisme lors de la dispersion.

État des populations et tendance d'évolution

La population mondiale a été estimée à 500,000 individus en 2008 (A. Panjabi in litt., 2008) et la tendance est à la hausse en raison des défrichements (Ferguson-Lees et Christie 2001). Les populations guyanaises suivent probablement cette tendance.

Données sur l'aire d'étude

- Espèce très commune des secteurs anthropisés. Un couple observé sur la zone à chasser et vocaliser. Nidification possible dans le boisement dégradé résiduel.
- Cette espèce représente un enjeu de conservation faible.
- Pour ce projet, l'espèce a une sensibilité assez forte au dérangement en phase travaux, à la destruction d'individus juvéniles et de ponte et à la perte de site de nidification. L'incidence sur l'espèce est considérée comme très faible.

Bibliographie : Hilty S. 2002 – Birds of Venezuela, second edition. Princeton, 876 p.

- BirdLife International. 2012. *Rupornis magnirostris*. The IUCN Red List of Threatened Species 2012: e.T22695880A40366834. <http://dx.doi.org/10.2305/IUCN.UK.2012-1.RLTS.T22695880A40366834.en>. Downloaded on 05 September 2016.
- GEPOG. (2020). Faune-Guyane, plateforme participative de saisie d'observations naturalistes en Guyane, www.faune-guyane.fr 06/01/2021. Groupe d'Etudes et de Protection des Oiseaux en Guyane.
- Bierregard, R. O., P. F. D. Boesman, and G. M. Kirwan (2020). Roadside Hawk (*Rupornis magnirostris*), version 1.0. In Birds of the World (J. del Hoyo, A. Elliott, J. Sargatal, D. A. Christie, and E. de Juana, Editors). Cornell Lab of Ornithology, Ithaca, NY, USA. <https://doi.org/10.2173/bow.roshaw.01>.

Elachistocle ovale *Elachistocleis surinamensis*

Taxonomie

- Classe : Amphibien
- Ordre : Anoure
- Famille : Microhylidé
- Genre : *Elachistocleis*
- Espèce : *Surinamensis*

Statut de protection

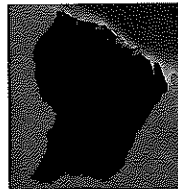
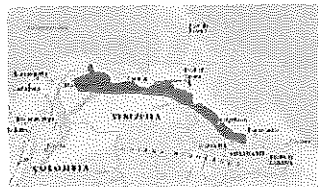
- Liste rouge mondiale : LC (Préoccupation mineure)
- Liste rouge Guyane : NT (Quasi menacée)
- Espèce déterminante de ZNIEFF : Non
- Protection nationale : Oui (arrêté ministériel du 02/07/2020 - Article. 3)

Description

Mensurations : 2 - 3 cm.

Caractéristiques : Les individus adultes présentent une couleur noire tachetée de points blancs sur la face dorsale tandis que la face ventrale et les flancs arborent des taches jaunes sur un fond grisâtre. L'œil est uniformément noir à l'exception de l'iris qui est brune.

Répartition



Aire de répartition mondiale de l'Elachistocle ovale (©IUCN, 2020) et points d'observations en Guyane (©GEPOG, 2020).



© Timothé Le Pape

Biologie et écologie

Habitats : Principalement spécialisée dans les savanes inondables du littoral elle est désormais connue des mares, fossés et flaques de milieux ouverts urbains

Régime alimentaire : Insectivore, elle consomme également d'autres invertébrés de petite taille tels que des larves ou des vers.

Reproduction : Les premières fortes précipitations au cours du mois de décembre déclenchent la reproduction de plusieurs dizaines d'individus qui vont ensuite continuer de fréquenter les mêmes points d'eau tout au long de l'année.

État des populations et tendance d'évolution

Cette espèce savanicole semble tolérer des habitats ouverts dégradés puisqu'elle s'accommode de milieux humides au sein de zones urbaines. Jusqu'ici connue du littoral entre Cayenne et Saint-Laurent du Maroni, elle a récemment été contactée à Grand Santi. Cette récente découverte au sein de l'intérieur des terres démontre sa capacité à coloniser des nouvelles zones urbaines.

Données sur l'aire d'étude

- Cette espèce est très présente au sein du secteur étudié : de nombreux chants ont été entendus au sein des points d'eau stagnante de la zone. Cette espèce s'alimente de petits insectes qui fréquentent également ces mares et elle s'y reproduit durant les premières semaines qui précèdent le début saison des pluies et semble continuer de les fréquenter durant une grande partie de l'année.
- Pour ce projet, l'espèce a une sensibilité forte au dérangement en phase travaux, à la destruction d'individus et de pontes, à la perte, la modification, la fragmentation de l'habitat. L'incidence sur l'espèce est considérée comme forte.
- Cette espèce représente un enjeu de conservation fort.
- **Bibliographie:** *Elachistocleis ovalis*. The IUCN Red List of Threatened Species 2016 <https://www.iucnredlist.org/species/57812/109541083> downloaded on January 2021
- GEPOG. (2020). Faune-Guyane, plateforme participative de saisie d'observations naturalistes en Guyane, www.faune-guyane.fr 08/01/2021.
- Lescure, J. & Marty, C. (2000). Atlas des amphibiens de Guyane.

V.2 Évaluation précise des impacts sur les populations d'espèce protégée

Tableau 9 : Effets du projet sur les espèces protégées

Nom de l'espèce	Enjeux	Sensibilité	Incidence
Faune			
<i>Elanbistocleis surinamensis</i>	Fort	Modérée	Modérée
<i>Fregata magnificens</i>	Faible	Négligeable	Négligeable
<i>Butorides striata</i>	Faible	Très faible	Négligeable
<i>Bubulcus ibis</i>	Faible	Très faible	Négligeable
<i>Cathartes burrovianus</i>	Faible	Négligeable	Négligeable
<i>Cathartes melambrotus</i>	Faible	Négligeable	Négligeable
<i>Coragyps atratus</i>	Faible	Négligeable	Négligeable
<i>Pandion haliaetus</i>	Faible	Très faible	Négligeable
<i>Buteogallus urubitinga</i>	Faible	Très faible	Négligeable
<i>Rapornis magnirostris</i>	Faible	Fort	Très faible
<i>Buteo nitidus</i>	Faible	Faible	Négligeable
<i>Buteo brachyurus</i>	Faible	Très faible	Négligeable
<i>Anurolimnas vividis</i>	Faible	Négligeable	Négligeable
<i>Charadrius collaris</i>	Faible	Très faible	Négligeable
<i>Tringa solitaria</i>	Faible	Très faible	Négligeable
<i>Pulsatrix perspicillata</i>	Faible	Modérée	Très faible
<i>Falco peregrinus</i>	Faible	Négligeable	Négligeable
<i>Graydidascalus brachyurus</i>	Faible	Faible	Négligeable

<i>Sakesphorus canadensis</i>	Faible	Forte	Très faible
<i>Tyrannus savana</i>	Faible	Négligeable	Négligeable
<i>Tyrannus dominicensis</i>	Faible	Très faible	Négligeable
<i>Pachyramphus rufus</i>	Faible	Modérée	Très faible
<i>Cantorchilus leucotis</i>	Faible	Modérée	Très faible
<i>Setophaga petechia</i>	Faible	Très faible	Négligeable

V.3 Mesure d'évitement


Tableau 10 : Mesure d'évitement du projet d'extension de la carrière

N°	Titre	Descriptif sommaire	Chiffrage approximatif	Impact avant mesure	Impact résiduel
M.E.01	Adaptation du début des travaux	Initier les travaux de défrichement des habitats forestiers en dehors des périodes de reproduction connues de la Buse à gros bec (<i>Rapornis magnirostris</i>) et du Batara huppé (<i>Sakesphorus canadensis</i>). La période la plus favorable serait située entre les mois de juillet et de décembre, soit en saison sèche. Cette période évitera également la période de reproduction des amphibiens et limitera donc les impacts sur <i>E. surinamensis</i> .	nul	Très faible	Négligeable

V.4 Mesures de réduction

Tableau 11 : Mesures de réduction du projet d'extension de la carrière

N°	Titre	Descriptif sommaire	Chiffrage approximatif	Impact avant mesure	Impact résiduel
M.R.01	Capture et réintroduction de <i>Thamnodynastes pallidus</i>	Procéder à la capture et au déplacement des spécimens de cette espèce avant la mise en exploitation du site.	: 1500euro 2j EXP	Fort	Faible
M.R.02	Restauration d'un corridor écologique	Réhabilitation et plantation d'espèces locales, arrachement d'espèces exotiques.	10 000 à 15 000 euro	Modéré	Faible
M.R.03	Installation de gîtes artificiels en falaise pour Faucon orangé et chouette effraie	Mise en place de nichoirs pour l'accueil d'une espèce d'oiseau protégée et d'une espèce protégée avec son habitat.	1500 euro	Modéré	Faible
M.R.04	Elimination d'espèces faunistiques exotiques envahissantes	Capture et élimination des tortues aquatiques exotiques (tortues de	1500 euro 2j EXP	Faible	Très faible

 Demande de dérogation

		Floride) avant la mise en assec du plan d'eau			
--	--	--	--	--	--



Corridor à restaurer

Etude d'impact faune et flore du
projet d'extension de la carrière des
Maringouins

Légende

Projet

- Zone d'extension
- Zone d'étude

Corridor écologique

- Réservoir biologique
- Corridor à restaurer
- Corridor supprimé

- Trame verte



Carte 5 : Proposition de corridor à recréer


V.5 Mesures de compensation

Au vu des caractéristiques du projet, de la nature et de l'importance des impacts, la proposition de mesures compensatoires n'apparaît pas nécessaire sous réserve d'appliquer l'intégralité des mesures d'atténuation conseillées.

V.6 Mesures d'accompagnement

Tableau 12 : Mesures d'accompagnement du projet d'extension de la carrière


N°	Titre	Descriptif sommaire	Chiffrage approximatif	Impact avant mesure	Impact résiduel
M.A.01	Destruction des populations d'espèces végétales allochtones envahissantes	Revégétalisation progressive avec des espèces locales et destruction des spécimens d'espèces allochtones identifiées sur site.	3000 euro	Modéré	Faible
M.A.02	Création de sites favorables à la reproduction d' <i>E. surinamensis</i>	Création de fossés et d'une mare de petite taille bordée de gravats et débris rocheux	2000 euro	Modéré	Faible
M.A.03	Collecte de matériel végétal et dépôt en herbier	Collecte de certaines plantes déterminantes et dépôt de matériel de qualité à l'herbier	750 euro 1j EXP	Faible	Faible
M.A.04	Aménagement pour la valorisation scientifique et pédagogique de	Développer dès le début de la période de renouvellement d'exploitation un aménagement scientifico-	1500 euro	Faible	Faible

 Demande de dérogation

	la qualité du matériel géologique en place	pédagogique illustrant les composantes minéralogiques, les épisodes pétrographiques et tectoniques du gisement.			
--	--	---	--	--	--

Bibliographie

- BARNABE, D. & GIBERNAU, M. (2015) ARACEES DE GUYANE FRANÇAISE - BIOLOGIE ET SYSTEMATIQUE. IRD EDITIONS, MARSEILLE.
- BIOTOPE (2010) DIAGNOSTICS FAUNE/FLORE SUR LE SITE MINIER DE YAOU. AUPLATA/SMYD, 97PP.
- CHIRON, G. & BELLONE, R. (2005) LES ORCHIDEES DE GUYANE FRANÇAISE. TROPICALIA, VOREPPE.
- DE GRANVILLE, J.-J. & GAYOT, M. (2014) GUIDE DES PALMIERS DE GUYANE. OFFICE NATIONAL DES FORETS, CAYENNE.
- HILTY, S. (2003) BIRDS OF VENEZUELA. PRINCETON UNIVERSITY PRESS, PRINCETON.
- HOFF, M. (2000), LISTE DES HABITATS DE GUYANE. RAPPORT TECHNIQUE, CONSEIL SCIENTIFIQUE REGIONAL DU PATRIMOINE NATUREL DE GUYANE / DIREN, CAYENNE, 3.
- DEL HOYO, J.; ELLIOTT, A.; SARGATAL, J. & CHRISTIE, D., (1992-2013) HANDBOOK OF THE BIRDS OF THE WORLD. LYNX EDITIONS, BARCELONA.
- GUITET, S.; BRUNAU, O.; DE GRANVILLE, J.-J.; GONZALEZ, S. & RICHARD-HANSEN, C. (2015), CATALOGUE DES HABITATS FORESTIERS DE GUYANE., TECHNICAL REPORT, OFFICE NATIONAL DES FORETS, CAYENNE, 120.
- LATREILLE, C.; VIROLLET, D.; PENEZ, J.-P.; DEWYNTER, M. & JAY, P.-O. (2004) GUIDE DE RECONNAISSANCE DES ARBRES DE GUYANE. CCPR IMPRIMERIE, MATOURY.
- LESCURE, J. & MARTY, C. (2000) ATLAS DES AMPHIBIENS DE GUYANE. MUSEUM NATIONAL D'HISTOIRE NATURELLE, PARIS.
- MORI, S. A.; CREMERS, G.; GRACIE, C. A.; DE GRANVILLE, J.-J.; HEALD, S. V.; HOFF, M. & MITCHELL, J. D., (2002) GUIDE TO THE VASCULAR PLANTS OF CENTRAL FRENCH GUIANA. PART 2. DICOTYLEDONS. VOL. 76, THE NEW-YORK BOTANICAL GARDEN PRESS, NEW-YORK.

 Bibliographie

MORI, S. A.; CREMERS, G.; GRACIE, C. A.; DE GRANVILLE, J.-J.; HOFF, M. & MITCHELL, J. D., (1997) GUIDE TO THE VASCULAR PLANTS OF CENTRAL FRENCH GUIANA. PART 1. PTERIDOPHYTES, GYMNOSPERMS AND MONOCOTYLEDONS. VOL. 76, THE NEW-YORK BOTANICAL GARDEN PRESS, NEW-YORK.

PUIG, H.; BARTHELEMY, D. & SABATIER, D. (2003) CLE D'IDENTIFICATION DES PRINCIPALES FAMILLES ET DES PRINCIPAUX GENRES A ESPECES ARBOREES DE GUYANE. REVUE FORESTIERE FRANÇAISE, 84--100.

STARACE, F. (1998) GUIDE DES SERPENTS ET AMPHIBIENS DE GUYANE. IBIS ROUGE ÉDITIONS, MATOURY.

STEYERMARK, J. A.; BERRY, P. E. & HOLST, B. K., ED. (1995-2004) FLORA OF THE VENEZUELAN GUAYANA. MISSOURI BOTANICAL GARDEN, MISSOURI.

TOSTAIN, O.; DUJARDIN, J.-L.; ERARD, C. & THIOLLAY, J.-M. (1992) OISEAUX DE GUYANE. SOCIETE D'ETUDES ORNITHOLOGIQUES, BRUNOY.

A

Annexes

Annexe 1 : Formulaire CERFA



N° 13 616*01

DEMANDE DE DEROGATION

- POUR LA CAPTURE OU L'EMLEVEMENT*
 LA DESTRUCTION*
 LA PERTURBATION INTENTIONNELLE*

DE SPECIMENS D'ESPECES ANIMALES PROTEGEES

*cocher la case correspondant à l'opération faisant l'objet de la demande

Titre I du livre IV du code de l'environnement
 Arrêté du 19 février 2007 fixant les conditions de demande et d'instruction
 des dérogations définies au 4° de l'article L. 411-2 du code de l'environnement portant sur des espèces de faune et flore sauvage protégées.

A. VOTRE IDENTITE

Nom et Prénom :
 Ou Dénomination (pour les personnes morales) : **Société des Carrières de Cabassou**
 Nom et Prénom du mandataire (le cas échéant) : **Marie-Priscilla GULLON**
 Adresse : 1 rue des Morphos
 Commune : Cayenne
 Code postal : 97300
 Nature des activités : Exploitation de gravières et sablières
 Qualification : Responsable projets industriels

B. IDENTIFICATION DES SPECIMENS

Nom scientifique Nom commun	Quantité	Description (1)
B1 Frégate superbe <i>Fregata magnificens</i>	> 2	Survpl. Non nicheur sur la zone. L'espèce est souvent observée en vol au-dessus de l'île de Cayenne
B2 Héron surié <i>Butorides striata</i>	> 1	Non nicheur sur la zone. Un individu observé en vol.
B3 Héron garde-boeufs <i>Butorides ibis</i>	> 1	Non nicheur sur la zone. Probablement des individus opportunistes et erratiques
B4 Urubu à tête jaune <i>Cathartes burrovianus</i>	> 1	Non nicheur sur la zone. Des individus en vol à la recherche de nourriture
B5 Grand Urubu <i>Cathartes melambrotus</i>	> 1	Non nicheur sur la zone. Un individu en vol à la recherche de nourriture
B6 Urubu noir <i>Coragyps atratus</i>	> 100	Non nicheur sur la zone. Plus d'une centaine d'individus recherchent de la nourriture dans les déchets et sont observés en vols.
B7 Balbuzard pêcheur <i>Falco sparverius</i>	> 1	Non nicheur sur la zone. Un individu passe en vol sans même s'arrêter pêcher. Site de pêche favorable néanmoins.
B8 Buse urubu <i>Buteo galus urubitinga</i>	> 1	Non nicheur sur la zone. En vol et/ou en chasse ponctuellement.
B9 Buse à gros bec <i>Rupornis magnirostris</i>	> 2	Nicheur possible. Au moins deux individus régulièrement contactés sur la zone.
B10 Buse cendrée <i>Buteo nitidus</i>	> 1	Semble non nicheur sur la zone. En vol et/ou en chasse ponctuellement.
B11 Buse à queue courte <i>Buteo brachyurus</i>	> 1	Non nicheur sur la zone. En vol et/ou en chasse ponctuellement.
B12 Râle kiolo <i>Anurostimas viridis</i>	> 2	Nicheur probable. Au moins deux individus entendus dans la végétation dense.
B13 Phivier d'Azara <i>Charadrius collaris</i>	> 1	Nicheur possible en fonction des années ? Des haltes migratoires ou de l'érratisme sont le plus probable.

B14 Chevalier solitaire <i>Tringa solitaria</i>	> 1	Non nicheur. Des individus hivernant sur le secteur à la recherche de nourriture
B15 Chouette à lunettes <i>Pulsatrix perspicillata</i>	> 1	Nicheur peu probable sur la zone. Zone de chasse. Non contacté lors de la présente étude.
B16 Faucon pèlerin <i>Falco peregrinus</i>	> 1	Non nicheur. Site de chasse ponctuel. Non observé car hors période de présence
B17. Caique à queue courte <i>Graydidascalus brachyurus</i>	> 1	Non nicheur.
B18 Batará huppé <i>Selasphorus canadensis</i>	> 2	Un couple possiblement nicheur sur la zone.
B19 Tyran des savanes <i>Tyrannus savana</i>	> 4	Au moins 4 individus hors du site au nord sur une végétation rase. Non nicheur.
B20 Tyran gris <i>Tyrannus dominicensis</i>	> 1	Non nicheur. Non observé car hors période de présence
B21 Bécarde cendrée <i>Pachyrhamphus rufus</i>	> 1	Nicheur possible ?
B22 Troglodyte à face pâle <i>Cantorchilus leucotis</i>	> 1	Nicheur possible ?
B23 Paruline jaune <i>Setophaga petechia</i>	> 1	Non nicheur.
B24 Etachistorle ovale <i>Elachistochloris swinamensis</i>	Indéterminable	Reproduction sur site très probable. Individus chanteurs.

1) nature des spécimens, sexe, signes particuliers

C. QUELLE EST LA FINALITE DE L'OPERATION *

Protection de la faune sauvage	<input type="checkbox"/>	Prévention de dommages aux forêts	<input type="checkbox"/>
Sauvetage de spécimens	<input type="checkbox"/>	Prévention de dommages aux eaux	<input type="checkbox"/>
Conservation des habitats	<input type="checkbox"/>	Prévention de dommages à la propriété	<input type="checkbox"/>
Inventaire des populations	<input type="checkbox"/>	Protection de la santé publique	<input type="checkbox"/>
Etude écoéthologique	<input type="checkbox"/>	Protection de la sécurité publique	<input type="checkbox"/>
Etude génétique ou biométrique	<input type="checkbox"/>	Motifs d'intérêt public majeur	<input checked="" type="checkbox"/>
Etude scientifique autre	<input type="checkbox"/>	Détention en petites quantités	<input type="checkbox"/>
Prévention de dommages à l'élevage	<input type="checkbox"/>	Autre	<input type="checkbox"/>
Prévention de dommages aux pêcheries	<input type="checkbox"/>		
Prévention de dommages aux cultures	<input type="checkbox"/>		

Préciser l'action générale dans laquelle s'inscrit l'opération, l'objectif, les résultats attendus, la portée locale, régionale ou nationale :

Le projet consiste en l'extension de la carrière des Maringouins.

L'objectif principal du projet est la sécurisation de l'approvisionnement en matériaux. En effet, la Guyane fait face à un besoin en matériaux très fort. Limiter les importations de matériaux et favoriser le développement de la filière locale est une priorité. Le site sera doté de la première installation de Stockage des Déchets Inertes du territoire. Celle-ci faisant défaut à l'heure actuelle. De ce fait, le projet a une portée régionale.

D. QUELLES SONT LES MODALITES ET LES TECHNIQUES DE L'OPERATION

Renseigner l'une des rubriques suivantes en fonction de l'opération considérée.

D1. CAPTURE OU ENLEVEMENT

Capture définitive Préciser la destination des animaux capturés :

Capture temporaire avec relâcher sur place avec relâché différé

S'il y a lieu préciser les conditions de conservation des animaux avant relâcher : ...

S'il y a lieu préciser la date, le lieu et les conditions de relâcher :

Capture manuelle Capture au filet

Capture avec époussette Pièges Préciser :

Autres moyens de capture Préciser :

Utilisation de sources lumineuses Préciser :

Utilisation d'émissions sonores Préciser :

Modalités de marquage des animaux (description et justification) :

A Annexe 1 : Formulaire CERFA

D2 DESTRUCTION *	
Destruction des nids	<input type="checkbox"/> Préciser :
Destruction des œufs	<input type="checkbox"/> Préciser :
Destruction des animaux	<input type="checkbox"/> par animaux prédateurs <input type="checkbox"/> Préciser :
	<input type="checkbox"/> par pièges <input type="checkbox"/> Préciser :
	<input type="checkbox"/> par capture et euthanasie <input type="checkbox"/> Préciser :
	<input type="checkbox"/> par arme de chasse <input type="checkbox"/> Préciser :
Autres moyens de destruction	Préciser :
Suite sur papier libre.	

D3 PERTURBATION INTENTIONNELLE *	
Utilisation d'animaux sauvage prédateur	<input type="checkbox"/> Préciser :
Utilisation d'animaux domestiques	<input type="checkbox"/> Préciser :
Utilisation de sources lumineuses	<input checked="" type="checkbox"/> Préciser : Eclairage du chantier et éclairage de la carrière en phase exploitation
Utilisation d'émissions sonores	<input checked="" type="checkbox"/> Préciser : Emissions sonores de forte intensité en journée, pendant l'exploitation de la carrière
Utilisation de moyens pyrotechniques	<input type="checkbox"/> Préciser :
Utilisation d'armes de tir	<input type="checkbox"/> Préciser :
Utilisation d'autres moyens de perturbation intentionnelle	<input checked="" type="checkbox"/> Préciser : rupture de connectivité entre des compartiments forestiers, destruction d'habitats.

E. QUELLE EST LA QUALIFICATION DES PERSONNES CHARGÉES DE L'OPERATION	
Formation initiale en biologie animale	<input type="checkbox"/> Préciser :
Formation continue en biologie animale	<input type="checkbox"/> Préciser :
Autre formation	<input checked="" type="checkbox"/> Préciser : Equipes de chantiers, équipe en charge de l'exploitation de la carrière

F. QUELLE EST LA PERIODE OU DATE DE L'OPERATION	
Préciser	la période : à partir de 2021 ou la date :

G. QUELS SONT LES LIEUX DE L'OPERATION	
Régions administratives : Guyane	
Départements : Guyane	
Communes : Cayenne (97300)	

H. EN ACCOMPAGNEMENT DE L'OPERATION, QUELLES SONT LES MESURES PREVUES POUR LE MAINTIEN DE L'ESPECE CONCERNEE DANS UN ETAT DE CONSERVATION FAVORABLE ? *			
Relâcher des animaux capturés	<input type="checkbox"/>	Mesures de protection réglementaires	<input type="checkbox"/>
Renforcement des populations de l'espèce	<input type="checkbox"/>	Mesures contractuelle de gestion de l'espace	<input checked="" type="checkbox"/>
Préciser éventuellement à l'aide de carte ou de plan, les mesures prises pour éviter tout impact défavorable sur la population de l'espèce concernée :			
Oiseaux :			
- Mesure d'évitement : Adaptation du calendrier des travaux pour évitement des périodes de reproduction.			
- Mesures de réduction : Restauration d'un corridor écologique forestier			
Installation de gîtes artificiels en falaise pour Faucon orange et chouette effraie			
- Mesure d'accompagnement : Destruction des populations d'espèces végétales allochtones envahissantes.			
Amphibiens :			
- Mesure d'évitement : Adaptation du calendrier des travaux pour évitement des périodes de reproduction.			
- Mesures de réduction : Restauration d'un corridor écologique forestier			
Elimination d'espèces faunistiques exotiques envahissantes (tortues de floride)			
- Mesure d'accompagnement : Création de sites favorables à la reproduction d' <i>Elachistocleis surinamensis</i>			
Reptiles :			
- Mesures de réduction : Elimination d'espèces faunistiques exotiques envahissantes (tortues de floride)			
Flore :			

A Annexe 2 : Liste des espèces de plantes recensées au sein de la zone d'étude

-Mesures de réduction : Restauration d'un corridor écologique forestier
- Mesure d'accompagnement : Collecte de matériel végétal et dépôt en herbier

Autre :
-Mesure d'accompagnement : Aménagement pour la valorisation scientifique et pédagogique de la qualité du matériel géologique en place

COMMENT SERA ETABLI LE COMPTE RENDU DE L'OPERATION

Bilan d'opérations antérieures (s'il y a lieu) :

Modalités de compte rendu des opérations à réaliser : Rapports des mesures d'accompagnement qui concernent des aménagements de site de reproduction.

* cocher les cases correspondantes

La loi n° 78-17 du 6 janvier 1978 relative à l'informatique, aux fichiers et aux libertés s'applique aux données nominatives portées dans ce formulaire. Elle garantit un droit d'accès et de rectification pour ces données auprès des services préfectoraux	Fait à Cayenne Le 07/01/2021 Signature du demandeur
---	---

Annexe 2 : Liste des espèces de plantes recensées au sein de la zone d'étude

Famille	Espèce	Statut	Commentaires (localités Guyane)
ANACARDIACEAE	<i>Tapirira guianensis</i> Aubl.		
ANNONACEAE	<i>Annona paludosa</i> Aubl.		
ANNONACEAE	<i>Rollinia exsucca</i> (DC. ex Dunal) A. DC.		
ANNONACEAE	<i>Xylopia frutescens</i> Aubl.		
APOCYNACEAE	<i>Conna guianensis</i> Aubl.		
APOCYNACEAE	<i>Himatanthus articulatus</i> (Vahl) Woodson		
APOCYNACEAE	<i>Mandevilla hirsuta</i> (Rich.) K. Schum.		
ARALIACEAE	<i>Schefflera morototoni</i> (Aubl.) Maguire, Steyerl. & Frodin		
ARISTOLOCHACEAE	<i>Aristolochia stabelii</i> O.C. Schmidt	D	
BALANOPHORACEAE	<i>Helosis cayennensis</i> (Sw.) Spreng.		
BIGNONIACEAE	<i>Arrabidaea candicans</i> (Rich.) DC.		
BIGNONIACEAE	<i>Cydista aequinoctialis</i> (L.) Miers		
BIGNONIACEAE	<i>Jacaranda copaia</i> (Aubl.) D. Don		
BOMBACACEAE	<i>Eriotheca globosa</i> (Aubl.) A. Robyns		
BORAGINACEAE	<i>Cordia nodosa</i> Lam.		
CECROPIACEAE	<i>Cecropia obtusa</i> Trécul		

Annexe 2 : Liste des espèces de plantes recensées au sein de la zone d'étude

Famille	Espèce	Statut	Commentaires (localités Guyane)
CHRYSOBALANACEAE	<i>Parinari campestris</i> Aubl.		
CLUSIACEAE	<i>Vismia guianensis</i> (Aubl.) Choisy		
COMBRETACEAE	<i>Buchenavia tetraphylla</i> (Aubl.) R.A. Howard		
COMPOSITAE	<i>Chromolaena odorata</i> (L.) R.M. King & H. Rob.		
COMPOSITAE	<i>Cyanthillium cinereum</i> (L.) H. Rob.		
COMPOSITAE	<i>Emilia fosbergii</i> Nicolson		
COMPOSITAE	<i>Rolandra fruticosa</i> (L.) Kuntze		
COMPOSITAE	<i>Tridax procumbens</i> L.		
COMPOSITAE	<i>Wulffia baccata</i> (L.) Kuntze		
CONVOLVULACEAE	<i>Jacquemontia guyanensis</i> (Aubl.) Meisn.		
CUCURBITACEAE	<i>Melothria pendula</i> L.		
ELAEOCARPACEAE	<i>Sloanea eichleri</i> K. Schum.		
ELAEOCARPACEAE	<i>Sloanea</i> sp.		
EUPHORBIACEAE	<i>Croton matourensis</i> Aubl.		
EUPHORBIACEAE	<i>Dalechampia scandens</i> L.		
EUPHORBIACEAE	<i>Mabea taquari</i> Aubl.		
EUPHORBIACEAE	<i>Sapium glandulosum</i> (L.) Morong		
FLACOURTIACEAE	<i>Casearia arborea</i> (Rich.) Urb.		
GENTIANACEAE	<i>Contonbea spicata</i> Aubl.		
GENTIANACEAE	<i>Schultesia brachyptera</i> Cham.		Savanes littorales
HUMIRIACEAE	<i>Humiria balsamifera</i> Aubl.		
LAMIACEAE	<i>Hyptis atrorubens</i> Poit.		Rudérale au moins en partie
LURACEAE	<i>Cassytha filiformis</i> L.		
LEGUMINOSAE-CAESALPINIOIDEAE	<i>Senna chrysoarpa</i> (Desv.) H.S. Irvin & Barneby		
LEGUMINOSAE-CAESALPINIOIDEAE	<i>Tachigali guianensis</i> (Benth.) Zarucchi & Herend.		
LEGUMINOSAE-CAESALPINIOIDEAE	<i>Tachigali paniculata</i> Aubl.		
LEGUMINOSAE-FABOIDEAE	<i>Crotalaria retusa</i> L.		Espèce probablement exotique et largement naturalisée en GF.
LEGUMINOSAE-FABOIDEAE	<i>Crotalaria stipularia</i> Desv.		
LEGUMINOSAE-FABOIDEAE	<i>Desmodium barbatum</i> (L.) Benth.		
LEGUMINOSAE-FABOIDEAE	<i>Macraptidium gracile</i> (Poepp. ex Benth.) Urb.		Probablement synonyme de <i>P. longepedunculatus</i>

A Annexe 2 : Liste des espèces de plantes recensées au sein de la zone d'étude

Famille	Espèce	Statut	Commentaires (localités Guyane)
LEGUMINOSAE-FABOIDEAE	<i>Rhynchosia minima</i> (L.) DC.		
LEGUMINOSAE-FABOIDEAE	<i>Stylosanthes guianensis</i> (Aubl.) Sw.		
LEGUMINOSAE-FABOIDEAE	<i>Stylosanthes viscosa</i> (L.) Sw.		
LEGUMINOSAE-FABOIDEAE	<i>Swartzia arborescens</i> (Aubl.) Pittier		
LEGUMINOSAE-FABOIDEAE	<i>Swartzia guianensis</i> (Aubl.) Urb.		
LEGUMINOSAE-FABOIDEAE	<i>Vigna luteola</i> (Jacq.) Benth.		
LEGUMINOSAE-FABOIDEAE	<i>Vigna peduncularis</i> (Kunth) Favc. & Rendle		
LEGUMINOSAE-FABOIDEAE	<i>Zornia latifolia</i> Sm.		
LEGUMINOSAE-MIMOSOIDEAE	<i>Acacia mangium</i> Willd., 1806		
LEGUMINOSAE-MIMOSOIDEAE	<i>Balizia pedicellaris</i> (DC.) Barneby & J.W. Grimes		
LEGUMINOSAE-MIMOSOIDEAE	<i>Entada polystachya</i> (L.) DC.		
LEGUMINOSAE-MIMOSOIDEAE	<i>Inga virgultosa</i> (Vahl) Desv.	D	Espèce endémique du Suriname de Guyane, et des régions adjacentes du Brésil. Inféodée aux milieux plutôt secs (forêts de lisière de savane par exemple), répandue sur l'ensemble du territoire, y compris sur le littoral et notamment dans la région de Cayenne
LEGUMINOSAE-MIMOSOIDEAE	<i>Leucaena leucocephala</i> (Lam.) de Wit		Espèce exotique envahissante
LEGUMINOSAE-MIMOSOIDEAE	<i>Mimosa polydactyla</i> Humb. & Bonpl. ex Willd.		
LEGUMINOSAE-MIMOSOIDEAE	<i>Mimosa pigra</i> L.		Rudérale anthropophile.
LEGUMINOSAE-MIMOSOIDEAE	<i>Mimosa pudica</i> L.		
LEGUMINOSAE-MIMOSOIDEAE	<i>Mimosa quadrivalvis</i> L.		
LYTHRACEAE	<i>Cuphea carthagenensis</i> (Jacq.) J.F. Macbr.		rudérale.
MALPIGHIACEAE	<i>Byrsonima crassifolia</i> (L.) Kunth		
MALPIGHIACEAE	<i>Byrsonima spicata</i> (Cav.) DC.		
MALVACEAE	<i>Sida linifolia</i> Juss. ex Cav.		
MELASTOMATACEAE	<i>Clidemia birta</i> (L.) D. Don		Répartition: 3 Guianas and adjacent Brazil
MELASTOMATACEAE	<i>Clidemia rubra</i> (Aubl.) Mart.		

A Annexe 2 : Liste des espèces de plantes recensées au sein de la zone d'étude

Famille	Espèce	Statut	Commentaires (localités Guyane)
MELASTOMATACEAE	<i>Loreya arborescens (Aubl.) DC.</i>		Synonyme: <i>Loreya acutifolia</i> O.C. Berg ex Triana - Répartition: from Colombia and Venezuela to northeastern Brazil, in Guyana and FG, expected in Surinam
MELASTOMATACEAE	<i>Miconia alata (Aubl.) DC.</i>		Souvent plus ou moins rudéral, répandu.
MYRISTICACEAE	<i>Virola michelii Heckel</i>		
MYRISTICACEAE	<i>Virola sebifera Aubl.</i>		
MYRISTICACEAE	<i>Virola surinamensis (Rol. ex Rottb.) Warb.</i>		
PASSIFLORACEAE	<i>Passiflora glandulosa Cav.</i>		
POLYGALACEAE	<i>Polygala violacea Aubl. emend. Marques</i>		Nom d'application ambiguë en Guyane, doit sans doute s'entendre pour les plantes de savanes et sur sables blancs de l'Ouest (et non pas pour les plantes rudérales de l'île de Cayenne).
RUBIACEAE	<i>Borreria alata (Aubl.) DC.</i>		
RUBIACEAE	<i>Contarea hexandra (Jacq.) K. Schum.</i>		
RUBIACEAE	<i>Isertia coccinea (Aubl.) J.F. Gmel.</i>		
RUBIACEAE	<i>Ixora coccinea L.</i>		
RUBIACEAE	<i>Subicea cinerea Aubl.</i>		
RUBIACEAE	<i>Sipanea pratensis Aubl.</i>		
RUTACEAE	<i>Zanthoxylum pentandrum (Aubl.) R.A. Howard</i>		
RUTACEAE	<i>Zanthoxylum rhoifolium Lam.</i>		
SAPINDACEAE	<i>Serjania paucidentata DC.</i>		
SAPOTACEAE	<i>Chrysophyllum cuneifolium (Rudge) A. DC.</i>		
SAPOTACEAE	<i>Manilkara bidentata (A. DC.) A. Chev.</i>		
SCROPHULARIACEAE	<i>Anisantherina hispidula (Mart.) Pennell</i>		
SCROPHULARIACEAE	<i>Buchnera longifolia Kunth</i>		Naturalisée en GF
SIMAROUBACEAE	<i>Simaba guianensis Aubl.</i>		
SIMAROUBACEAE	<i>Simarouba amara Aubl.</i>		
SIPARUNACEAE	<i>Siparuna guianensis Aubl.</i>		
SOLANACEAE	<i>Solanum rugosum Dunal</i>		Répartition: Antilles, Bolivie, Brésil, Colombie, Costa Rica, Equateur, Guyana, Guyane, Panama, Pérou, Suriname, Vénézuéla
SOLANACEAE	<i>Solanum subinerme Jacq.</i>		Synonyme: <i>Solanum heterophyllum</i> Lamarck ; <i>Solanum longiflorum</i> M. Vahl - Répartition: Brésil, Colombie, Equateur, Guyana, Guyane, Panama, Pérou, Suriname, Vénézuéla
SOLANACEAE	<i>Solanum torvum O.P. Swartz</i>		Répartition: Afrique tropicale, Amérique tropicale, Asie tropicale
STERCULIACEAE	<i>Sterculia frondosa Rich.</i>		

A Annexe 2 : Liste des espèces de plantes recensées au sein de la zone d'étude

Famille	Espèce	Statut	Commentaires (localités Guyane)
STERCULIACEAE	<i>Waltheria indica</i> L.		
TILIACEAE	<i>Apeiba tibourbou</i> Aubl.		
TURNERACEAE	<i>Piriqueta cistoides</i> (L.) Griseb.		
TURNERACEAE	<i>Piriqueta viscosa</i> Griseb.		
TURNERACEAE	<i>Turnera odorata</i> Rich.		Très local, mais abondant dans l'île de Cayenne où il est rudéral
VERBENACEAE	<i>Aegiphila villosa</i> (Aubl.) J.F. Gmel.		
VERBENACEAE	<i>Lantana x strigocamara</i>		Rudéral et anthropophile et très probablement pas indigène.
VERBENACEAE	<i>Stachytarpheta mutabilis</i> (Jacq.) Vahl		Probablement seulement naturalisé (et cultivé).
VERBENACEAE	<i>Tamonea spicata</i> Aubl.		
MONOCOTYLEDONEA			
ARACEAE	<i>Dieffenbachia seguine</i> (Jacq.) Schott		
ARACEAE	<i>Dracontium asperum</i> K. Koch		
ARACEAE	<i>Monstera adansonii</i> Schott		
ARACEAE	<i>Philodendron acutatum</i> Schott		
ARACEAE	<i>Philodendron cf. guianense</i> Croat & Grayum		
ARACEAE	<i>Philodendron linnaei</i> Kunth		
ARECACEAE	<i>Attalea maripa</i> (Aubl.) Mart.		
ARECACEAE	<i>Bactris acanthocarpa</i> Mart.		
ARECACEAE	<i>Bactris</i> sp.		
ARECACEAE	<i>Cocos nucifera</i> L.		
ARECACEAE	<i>Euterpe oleracea</i> Mart.		
ARECACEAE	<i>Oenocarpus bacaba</i> Mart.		
ARECACEAE	<i>Oenocarpus batava</i> Mart.		
CYPERACEAE	<i>Bulbostylis vestita</i> (Kunth) C.B. Clarke		
CYPERACEAE	<i>Cyperus odoratus</i> L.		
CYPERACEAE	<i>Fuirena umbellata</i> Rottb.		
CYPERACEAE	<i>Kyllinga brevifolia</i> Rottb.		
CYPERACEAE	<i>Rhynchospora comata</i> (Link) Roem. & Schult.		
CYPERACEAE	<i>Scleria distans</i> Poir.		
CYPERACEAE	<i>Scleria interrupta</i> Rich.	D	Récoltée une fois, en rizière. Taxinomie à vérifier : le vrai <i>S. hirtella</i> est annuel mais ce nom a été parfois appliqué à des populations de <i>Scleria distans</i> Sw. (vivace). L'identité de la part de Guyane est à vérifier
CYPERACEAE	<i>Scleria hirtella</i> Sw.		
CYPERACEAE	<i>Scleria latifolia</i> Sw.		

A Annexe 2 : Liste des espèces de plantes recensées au sein de la zone d'étude

Famille	Espèce	Statut	Commentaires (localités Guyane)
CYPERACEAE	<i>Scleria secans</i> (L.) Urb.		
HELICONIACEAE	<i>Heliconia psittacorum</i> L. f.	D	Vénézuela, Colombie, Pérou, Bolivie, Argentine, Brésil, les Guyanes. Dans les eaux calmes. 3 localités en Guyane : Savane Gabrielle, Crique Mathieu, Crique Paracou.
HYDROCHARITACEAE	<i>Elodea granatensis</i> Bonpl.		
MARANTACEAE	<i>Calathea propinqua</i> (Poepp. & Endl.) Körn.		
MARANTACEAE	<i>Stromanthe tonckat</i> (Aubl.) Eichler		
ORCHIDACEAE	<i>Dimerandra emarginata</i> (G. Mey.) Hoebne		
ORCHIDACEAE	<i>Sarcoglottis acaulis</i> (Sm.) Schltr.		
POACEAE	<i>Andropogon bicornis</i> L.		
POACEAE	<i>Bambusa vulgaris</i> Schrad., 1808		
POACEAE	<i>Ichnanthus nemoralis</i> (Schrad. ex Schnlt.) Hitchc. & Chase		
POACEAE	<i>Lasiacis ligulata</i> Hitchc. & Chase		
POACEAE	<i>Panicum maximum</i> Jacq.		
POACEAE	<i>Panicum pilosum</i> Sw.		
POACEAE	<i>Pariaria campestris</i> Aubl.		
POACEAE	<i>Setaria tenax</i> (Rich.) Desv.		
SMILACACEAE	<i>Smilax</i> sp.		
STRELITZIACEAE	<i>Phenakospermum guyannense</i> (Rich.) Endl. ex Miq.		
PTEROPHYTA			
ADIANTACEAE	<i>Adiantum cajennense</i> Willd. ex Klotzsch		Milieu: Forêt primaire de basse altitude (< 300 m) - Repartition: Amér. du Sud (Col, Ven, Trin, 3G, Eq, Per, Bol, Par, Brazil)
LOMARIOPSISIDACEAE	<i>Lomariopsis japurensis</i> (Mart.) J. Sm.		Milieu: Forêt primaire de basse altitude (< 300 m) - Repartition: Amér. centr. (BE, Guat to Pan); Amér. du Sud (Col, Ven, Trin, 3G, Eq, Per, Bol, Brésil amaz)
LYGODIACEAE	<i>Lygodium volubile</i> Sw.		Milieu: Savanes côtières et savanes incluses / Forêt primaire de basse altitude (< 300 m) - Repartition: S Mex; Amér. centr.; Gr. Antilles (Cuba, Jam); Amér. du Sud (Col, Trin, Tob, Ven, 3G, Eq, Pér, Bol, Brésil, Par, Arg).
POLYPODIACEAE	<i>Phlebodium decumanum</i> (Willd.) J. Sm.		Milieu: Forêts basses d'inselberg / Zones côtière - Repartition: USA (Floride); Mex; Amér. centr.; Gr. & Ptes Antilles; Amér. du Sud (Col, Trin, Ven, 3G, Eq, Per, Bol, Brésil, Par, Uru, Arg).
VITTARIACEAE	<i>Vittaria lineata</i> (L.) Sm.		Milieu: Forêt primaire de basse altitude (< 300 m) - Repartition: USA (Floride), Mex; Amér. centr.; Gr. & Ptes Antilles; Amér. du Sud (Col, Trin, Tob, Ven, 3G, Eq, Pér, Bol, Brésil, Par, Uru, N Arg).

A Annexe 3 : Liste des espèces de poissons recensées au sein de la zone d'étude

Annexe 3 : Liste des espèces de poissons recensées au sein de la zone d'étude

Famille	Taxon	Liste rouge UICN
Characidae	<i>Astyanax bimaculatus</i>	LC
Characidae	<i>Hemigrammus rodwayi</i>	LC
Characidae	<i>Metynnis lippincottianus</i>	LC
Characidae	<i>Pristella maxillaris</i>	LC
Cichlidae	<i>Crenicichla multispinosa</i>	LC
Cichlidae	<i>Heros efasciatus</i>	DD
Cichlidae	<i>Kribia aff. guianensis sp.1</i>	LC
Heptapteridae	<i>Rhamdia quelen</i>	LC

Annexe 4 : Liste des espèces d'amphibiens recensées au sein de la zone d'étude

Nom vernaculaire	Nom scientifique	Législation	Liste rouge Régionale	Habitat en Guyane	Abondance en Guyane
Rainette naine	<i>Dendropsophs walfordi</i>		NT	Milieux humides ouverts	Très commune
Elachistocle ovale	<i>Elachistocleissurinamensis</i>		NT	Milieux ouverts	Peu commune.
Crapaud buffe	<i>Rhinella marina</i>		LC	Forêt primaire, secondaire et milieux ouverts	Très commun.
Rainette à bandes	<i>Hypsiboas multifasciatus</i>		LC	Milieux ouverts et forêt primaire et secondaire	Commune
Ostéocéphale taurin	<i>Osteocephalus taurinus</i>		LC	Forêt primaire et secondaire	Commune
Scinax de Boesemann	<i>Scinax boesemani</i>		LC	Forêt primaire, secondaire et milieux ouverts	Commune.
Scinax des maisons	<i>Scinax ruber</i>		LC	Forêt primaire, secondaire et milieux ouverts	Très commun.
Adénomère familière	<i>Adenomera andreae</i>		LC	Forêt primaire et secondaire	Très commun.

A Annexe 5 : Liste des espèces de reptiles recensées au sein de la zone d'étude

Adénomère des herbes	<i>Adenomera hylaedactyla</i>		LC	Forêt primaire et secondaire et milieux ouverts	Très commun.
Leptodactyle galonné	<i>Leptodactylus fuscus</i>		LC	Milieux ouverts	Très commune.
Leptodactyle à lèvres blanches	<i>Leptodactylus nystacens</i>		LC	Forêt primaire et secondaire	Commune.
NA	<i>Leptodactylus sp. gr podicipinus B</i>		LC	Forêt primaire et secondaire	Commune.
NA	<i>Leptodactylus sp. gr podicipinus A</i>		LC	Forêt primaire et secondaire	Commune.
Scinax variable	<i>Scinax x-signatus</i>		DD	Milieux ouverts et à proximité de zones urbaines	Peu commune.
Éleuthérodactyle de Johnstone, Hylode de Johnstone	<i>Eleutherodactylus johnstonei</i>		NA	A proximité de zones urbaines	Commune.

Annexe 5 : Liste des espèces de reptiles recensées au sein de la zone d'étude

Nom vernaculaire	Nom scientifique	Législation	Liste rouge Régionale	Habitat en Guyane	Abondance en Guyane
Liane coiffée	<i>Thamnodynastes pallidus</i>	D	LC	Milieux ouverts et forêt secondaire	Peu commun.
Arthrosaure de Kock	<i>Arthrosaura kockii</i>		LC	Forêt primaire et secondaire	Commune.
Anolis doré	<i>Anolis aeneus</i>	D	LC	Milieux ouverts	Peu commun.
Polychre caméléon	<i>Polychrus marmoratus</i>		LC	Milieux ouverts et lisière forestière	Commune
Ameive commun	<i>Ameiva ameiva</i>		LC	Milieux ouverts et forêts primaires et secondaires	Très commun
Lézard coureur incertain	<i>Cnemidophorus cyrtus</i>	D	DD	Milieux ouverts	Commune.
Téju commun	<i>Tapinambis teguixin</i>		LC	Forêt primaire et secondaire	Commune.
Tropidure ombré	<i>Plica umbra</i>		LC	Forêt primaire et secondaire	Commune.
Iguane	<i>Iguana iguana</i>		LC	Milieux ouverts forêt primaire et secondaire	Très commun.
Trachémyde de Porto Rico	<i>Trachemys stejnegeri</i>		NT	Espèce introduite originaire des antilles	Absente

Annexe 6 : Liste des espèces d'oiseaux recensées au sein de la zone d'étude

Annexe 6 : Liste des espèces d'oiseaux recensées au sein de la zone d'étude

Famille	Nom vernaculaire	Nom scientifique	Législation	Liste rouge Régionale	Liste d'espèces Faune Guyane (2012 à 2018)	Liste espèces BIOTOPE (2018)
Frégatidés	Frégate superbe	<i>Fregata magnificens</i>	H	EN	x	
Ardéidés	Héron strié	<i>Butorides striata</i>	P	LC	x	
Ardéidés	Héron garde-boeufs	<i>Bubulcus ibis</i>	P / D (nidif)	LC	x	
Cathartidés	Urubu à tête jaune	<i>Cathartes burrovianus</i>	P	DD		x
Cathartidés	Grand Urubu	<i>Cathartes melambrotus</i>	P	LC		x
Cathartidés	Urubu noir	<i>Coragyps atratus</i>	P	LC	x	x
Pandionidés	Balbuzard pêcheur	<i>Pandion haliaetus</i>	P	LC	x	x
Accipitridés	Buse urubu	<i>Buteogallus urubitinga</i>	P	LC	x	
Accipitridés	Buse à gros bec	<i>Rupornis magnirostris</i>	P	LC	x	x
Accipitridés	Buse cendrée	<i>Buteo nitidus</i>	P	LC	x	
Accipitridés	Buse à queue courte	<i>Buteo brachyurus</i>	P	NT	x	
Rallidés	Râle kiolo	<i>Anurolophus viridis</i>	P	LC	x	x
Charadriidés	Pluvier d'Azara	<i>Charadrius collaris</i>	H / D (nidif)	EN (nich) / DD (migr)	x	
Scolopacidés	Chevalier grivelé	<i>Actitis macularius</i>		LC	x	x
Scolopacidés	Chevalier solitaire	<i>Tringa solitaria</i>	P	LC	x	
Jacanicés	Jacana noir	<i>Jacana jacana</i>		LC	x	
Columbidés	Pigeon rousset	<i>Patagioenas cayennensis</i>		LC		x
Columbidés	Colombe de Verreaux	<i>Leptotila verreauxi</i>		LC		x
Columbidés	Colombe à queue noire	<i>Columbina passerina</i>		LC	x	x
Columbidés	Colombe rousse	<i>Columbina talpacoti</i>		LC	x	x
Cuculidés	Piaye écureuil	<i>Piaya cayana</i>		LC	x	x
Cuculidés	Ani à bec lisse	<i>Crotophaga ani</i>		LC	x	x
Cuculidés	Géocoucou tacheté	<i>Tapera naevia</i>		LC	x	x
Strigidés	Chouette à lunettes	<i>Pulsatrix perspicillata</i>	P	LC	x	
Apodidés	Martinet spinicaude	<i>Chaetura spinicaudus</i>		LC		x
Apodidés	Martinet polioure	<i>Chaetura brachyura</i>		LC		x
Trochilidés	Colibri tout-vert	<i>Polytmus theresiae</i>		LC	x	
Trochilidés	Mango à cravate noire	<i>Anthracoceros nigricollis</i>		LC		x
Trochilidés	Émeraude orvert	<i>Chlorostilbon mellisugus</i>		LC	x	x

A Annexe 6 : Liste des espèces d'oiseaux recensées au sein de la zone d'étude

Trochilidés	Colibri à menton bleu	<i>Chlorestes notata</i>		LC	x	
Trochilidés	Ariane de Linné	<i>Amazilia fimbriata</i>		LC	x	x
Alcedinidés	Martin-pêcheur à ventre roux	<i>Megasceryle torquata</i>		LC	x	x
Alcedinidés	Martin-pêcheur vert	<i>Chloroceryle americana</i>		LC		x
Galbulidés	Jacamar vert	<i>Galbula galbula</i>		LC	x	x
Ramphastidés	Araçari vert	<i>Pteroglossus viridis</i>		LC	x	
Ramphastidés	Araçari grigri	<i>Pteroglossus aracari</i>		LC	x	
Picidés	Picumne de Buffon	<i>Picumnus exilis</i>		LC	x	x
Picidés	Pic passerin	<i>Veniliornis passerinus</i>		LC	x	x
Picidés	Pic ouentou	<i>Dryocopus lineatus</i>		LC	x	x
Picidés	Pic à cou rouge	<i>Campophilus rubricollis</i>		LC	x	
Picidés	Pic de Malherbe	<i>Campophilus melanoleucos</i>		LC	x	x
Falconidés	Faucon pèlerin	<i>Falco peregrinus</i>	P	VU	x	
Psittacidés	Caïque à queue courte	<i>Graydidascalus brachyurus</i>	D	LC	x	
Psittacidés	Amazone aourou	<i>Amazona amazonica</i>	D (dortoir > 300)	LC	x	x
Psittacidés	Touï été	<i>Forpus passerinus</i>		LC	x	x
Psittacidés	Conure cuivrée	Parmi les <i>Thamnophilidés</i>		LC	x	x
Thamnophilidés	Batara huppé	<i>Sakesphorus canadensis</i>	P	LC	x	x
Thamnophilidés	Batara rayé	<i>Thamnophilus doliatus</i>		LC	x	x
Thamnophilidés	Grisin de Cayenne	<i>Formicivora grisea</i>		LC	x	x
Furnariidés	Grimpar des cabosses	<i>Xiphorhynchus guttatus</i>		LC	x	
Furnariidés	Grimpar talapiot	<i>Dendroplex picus</i>		LC	x	
Furnariidés	Synallaxe albane	<i>Synallaxis albescens</i>		LC		x
Furnariidés	Synallaxe de Cayenne	<i>Synallaxis gujanensis</i>		LC	x	
Tyrannidés	Tyranneau roitelet	<i>Tyrannulus elatus</i>		LC	x	x
Tyrannidés	Elénie à ventre jaune	<i>Elaenia flavogaster</i>		LC	x	x
Tyrannidés	Tyranneau passegris	<i>Camptostoma obsoletum</i>		LC		x
Tyrannidés	Tyranneau souris	<i>Phaeomyias murina</i>		LC	x	x
Tyrannidés	Microtyran casqué	<i>Lophotriccus galeatus</i>		LC	x	x
Tyrannidés	Todirostre tacheté	<i>Todirostrum maculatum</i>		LC	x	x
Tyrannidés	Todirostre familier	<i>Todirostrum cinereum</i>		LC	x	x
Tyrannidés	Platyrhinque poliocéphale	<i>Tolmomyias poliocephalus</i>		LC		x

Annexe 6 : Liste des espèces d'oiseaux recensées au sein de la zone d'étude

Tyrannidés	Moucherolle fasciée	<i>Myiophobus fasciatus</i>		LC		x
Tyrannidés	Moucherolle pie	<i>Fluvicola pica</i>		LC	x	x
Tyrannidés	Tyran pirate	<i>Legatus leucophaeus</i>		LC	x	x
Tyrannidés	Tyran de Cayenne	<i>Myiozetetes cayanensis</i>		LC	x	x
Tyrannidés	Tyran quiquivi	<i>Pitangus sulphuratus</i>		LC	x	x
Tyrannidés	Tyran pitangua	<i>Megarynchus pitangua</i>		LC	x	x
Tyrannidés	Tyran mélancolique	<i>Tyrannus melancholicus</i>		LC (nich), LC (migr)	x	x
Tyrannidés	Tyran des savanes	<i>Tyrannus savana</i>	P	LC (savana)	x	x
Tyrannidés	Tyran gris	<i>Tyrannus dominicensis</i>	P	LC	x	
Tyrannidés	Tyran féroce	<i>Myiarchus ferox</i>		LC		x
Pipridés	Manakin auréole	<i>Pipra aureola</i>		LC	x	
Tityridés	Bécarde cendrée	<i>Pachyrhamphus rufus</i>	P	LC	x	
Viréonidés	Viréo aux yeux rouges	<i>Vireo olivaceus</i>		LC	x	x
Viréonidés	Viréon à plastron	<i>Hylophilus thoracicus</i>		LC		x
Viréonidés	Viréon à tête cendrée	<i>Hylophilus pectoralis</i>		LC	x	x
Hirundinidés	Hirondelle tapère	<i>Progne tapera</i>		LC (tapera), DD (fusca)	x	x
Hirundinidés	Hirondelle chalybée	<i>Progne chalybea</i>		LC (chalybea), LC (macrorhamphus)	x	x
Hirundinidés	Hirondelle à ailes blanches	<i>Tachycineta albiventer</i>		LC	x	x
Troglodytidés	Troglodyte familier	<i>Troglodytes aedon</i>		LC	x	x
Troglodytidés	Troglodyte à face pâle	<i>Cantorchilus leucotis</i>	P	LC	x	
Poliophtilidés	Gobemoucheon tropical	<i>Poliophtila plumbea</i>		LC	x	x
Turdidés	Merle leucomèle	<i>Turdus leucomelas</i>		LC	x	x
Turdidés	Merle à lunettes	<i>Turdus nudigenis</i>		LC	x	x
Mimidés	Moqueur des savanes	<i>Mimus gilvus</i>		LC	x	x
Thraupidés	Tangara à galons blancs	<i>Tachybonus rufus</i>		LC	x	x
Thraupidés	Tangara à bec d'argent	<i>Ramphocelus carbo</i>		LC	x	x
Thraupidés	Tangara évêque	<i>Thraupis episcopus</i>		LC	x	x
Thraupidés	Tangara des palmiers	<i>Thraupis palmarum</i>		LC	x	x
Thraupidés	Calliste diable-enrhumé	<i>Tangara mexicana</i>		LC	x	x
Thraupidés	Dacnis bleu	<i>Dacnis cayana</i>		LC	x	x

Annexe 6 : Liste des espèces d'oiseaux recensées au sein de la zone d'étude

Thraupidés	Jacarini noir	<i>Volatinia jacarina</i>		LC	x	x
Thraupidés	Sporophile à ailes blanches	<i>Sporophila americana</i>		LC	x	x
Parulidés	Paruline jaune	<i>Setophaga petechia</i>	P	DD	x	
Ictéridés	Cassique cul-jaune	<i>Cacicus cela</i>		LC	x	
Ictéridés	Vacher luisant	<i>Molothrus bonariensis</i>		LC	x	
Ictéridés	Quiscalc merle	<i>Quiscalus lugubris</i>		LC	x	
Ictéridés	Sturnelle militaire	<i>Sturnella militaris</i>		LC		x
Fringillidés	Organiste teité	<i>Euphonia violacea</i>		DD	x	



Siège social :

22 boulevard Maréchal Foch - BP58 - F-34140 Mèze

Tél. : +33(0)4 67 18 46 20 - Fax : +33(0)4 67 18 65 38 - www.biotope.fr